

XPS 13

Servis El Kitabı

Bilgisayar Modeli: XPS 9343
Resmi Model: P54G
Resmi Tip: P54G001



Notlar, Dikkat Edilecek Noktalar ve Uyarılar



NOT: NOT, bilgisayarınızı daha iyi kullanmanızı saęlayan önemli bilgileri anlatır.



DİKKAT: DİKKAT, donanımda olabilecek hasarları ya da veri kaybını belirtir ve bu sorunun nasıl önleneceğini anlatır.



UYARI: UYARI, meydana gelebilecek olası maddi hasar, kişisel yaralanma veya ölüm tehlikesi anlamına gelir.

Telif hakkı © 2015 Dell Inc. Tüm hakları saklıdır. Bu ürün, A.B.D. ve uluslararası telif hakkı ve fikri mülkiyet yasaları tarafından korunmaktadır. Dell™ ve Dell logosu, Amerika Birleşik Devletleri ve/veya diğer ülkelerde, Dell Inc.'e ait ticari markalardır. Burada adı geçen diğer tüm markalar ve isimler, ilgili firmaların ticari markaları olabilirler.

2014 - 12

Revizyon A00

İçindekiler

Bilgisayarınızın içinde çalışmaya başlamadan önce.....	8
Başlamadan önce	8
Güvenlik talimatları.....	8
Önerilen araçlar.....	9
Bilgisayarınızın içinde çalıştıktan sonra.....	10
Alt kapağın çıkarılması	11
Yordam.....	11
Alt kapağın değiştirilmesi.....	13
Yordam.....	13
Pili çıkarma.....	14
Ön koşullar.....	14
Yordam.....	14
Pili yerine takma.....	17
Yordam.....	17
Son koşullar.....	17
Katı hal sürücüsünün çıkarılması.....	18
Ön koşullar.....	18
Yordam.....	18
Katı hal sürücüsünün değiştirilmesi.....	20
Yordam.....	20
Son koşullar.....	20

Kablosuz kartı çıkarma.....	21
Ön koşullar.....	21
Yordam.....	21
Kablosuz kartı takma.....	23
Yordam.....	23
Son koşullar.....	23
Hoparlörleri çıkarma.....	24
Ön koşullar.....	24
Yordam.....	24
Hoparlörleri yerine takma.....	26
Yordam.....	26
Son koşullar.....	26
Isı emicisini çıkarma.....	27
Ön koşullar.....	27
Yordam.....	27
Isı emiciyi yerine takma.....	29
Yordam.....	29
Son koşullar.....	29
Düğme pili çıkarma.....	30
Ön koşullar.....	30
Yordam.....	30
Düğme pili yerine takma.....	32
Yordam.....	32
Son koşullar.....	32

Pil durumu ışığı kablosunun çıkarılması.....	33
Ön koşullar.....	33
Yordam.....	33
Pil durumu ışığı kablosunun değiştirilmesi.....	35
Yordam.....	35
Son koşullar.....	35
Dokunmatik yüzeyi çıkarma.....	36
Ön koşullar.....	36
Yordam.....	37
Dokunmatik yüzeyi yerine takma.....	39
Yordam.....	39
Son koşullar.....	39
G/Ç kartı kablosunun çıkarılması	40
Ön koşullar.....	40
Yordam.....	40
G/Ç kartı kablosunun değiştirilmesi	42
Yordam.....	42
Son koşullar.....	42
G/Ç Kartını Çıkarma.....	43
Ön koşullar.....	43
Yordam.....	43
G/Ç kartını yerine takma.....	46
Yordam.....	46
Son koşullar.....	46

Klavye denetim kartının çıkarılması.....	47
Ön koşullar.....	47
Yordam.....	47
Klavye denetim kartının değiştirilmesi.....	50
Yordam.....	50
Son koşullar.....	50
Ekran aksamını çıkarma.....	51
Ön koşullar.....	51
Yordam.....	51
Ekran aksamını yerine takma.....	57
Yordam.....	57
Son koşullar.....	57
Sistem kartını çıkarma.....	58
Ön koşullar.....	58
Yordam.....	58
Sistem kartını yerine takma.....	63
Yordam.....	63
Son koşullar.....	63
Güç adaptörü bağlantı noktasını çıkarma.....	65
Ön koşullar.....	65
Yordam.....	65
Güç adaptörü bağlantı noktasını yerine takma.....	67
Yordam.....	67
Son koşullar.....	67

Fanı çıkarma.....	68
Ön koşullar.....	68
Yordam.....	68
Fanı yerine takma.....	71
Yordam.....	71
Son koşullar.....	71
Klavyeyi çıkarma.....	72
Ön koşullar.....	72
Yordam.....	73
Klavyeyi yerine takma.....	76
Yordam.....	76
Son koşullar.....	76
Avuç içi dayanağını çıkarma.....	77
Ön koşullar.....	77
Yordam.....	78
Avuç içi dayanağını yerine takma.....	80
Yordam.....	80
Son koşullar.....	80
BIOS'u Sıfırlama.....	81
Yardım alma ve Dell'e başvurma.....	82
Kendi kendine yardım kaynakları.....	82
Dell'e Başvurma.....	82

Bilgisayarınızın içinde çalışmaya başlamadan önce





DİKKAT: Bileşenlere ve kartlara zarar gelmesini önlemek için, bunları kenarlarından tutun ve pimlere ve kontaklara dokunmaktan kaçının.



NOT: Sipariş ettiğiniz yapılandırmaya bağlı olarak bu belgedeki resimler sizin bilgisayarınızdan farklı olabilir.

Başlamadan önce

- 1 Tüm açık dosyaları kaydedip kapatın ve tüm açık uygulamalardan çıkın.
- 2 Bilgisayarınızı kapatın.
 - Windows 8.1: **Başlat** ekranında güç simgesine  → **Kapat**tıklayın veya dokunun.
 - Windows 7: **(Başlat)** → **(Kapat)** öğelerine tıklayın veya dokunun.

 **NOT:** Farklı bir işletim sistemi kullanıyorsanız, kapatma ile ilgili talimatlar için, işletim sisteminizin dokümanlarına bakın.
- 3 Bilgisayarınızı ve tüm bağlı aygıtları elektrik prizlerinden çıkarın.
- 4 Tüm telefon kablolarını, ağ kablolarını vb. araçları bilgisayarınızdan ayırın.
- 5 Klavye, fare, ekran vb. tüm ekli cihazları ve çevre birimleri bilgisayarınızdan ayırın.
- 6 Bilgisayarınızda bulunan ortam kartlarını ve optik sürücülerini çıkarın.

Güvenlik talimatları

Bilgisayarınızı olası hasarlardan korumak ve kendi kişisel güvenliğinizi sağlamak için aşağıdaki güvenlik ilkelerini kullanın.



UYARI: Bilgisayarınızın içinde çalışmadan önce bilgisayarınızla gönderilen güvenlik bilgilerini okuyun. Daha fazla en iyi güvenlik uygulamaları bilgileri için dell.com/regulatory_compliance adresindeki Yasal Uygunluk ana sayfasına bakın.



UYARI: Bilgisayar kapağını veya panellerini açmadan önce tüm güç kaynaklarını çıkarın. Bilgisayarınızın içinde çalışmayı bitirdikten sonra, güç kaynağına bağlamadan önce tüm kapakları, panelleri ve vidaları yeniden takın.



DİKKAT: Bilgisayarınıza zarar gelmesini önlemek için, çalışma düzeyinin düz ve temiz olduğuna emin olun.

- △ **DİKKAT:** Bileşenlere ve kartlara zarar gelmesini önlemek için, bunları kenarlarından tutun ve pimlere ve kontaklara dokunmaktan kaçının.
- △ **DİKKAT:** Sorun giderme ve onarım işlemlerini sadece Dell teknik destek ekibi tarafından yetkilendirilmeniz veya talimatı almanız durumunda gerçekleştirmelisiniz. Dell tarafından yetkilendirilmeyen işlemler sonucunda meydana gelen hasarlar garanti kapsamınıza girmez. Ürün ile birlikte verilen güvenlik talimatlarına veya dell.com/regulatory_compliance bakınız.
- △ **DİKKAT:** Bilgisayarınızın içindeki herhangi bir şeye dokunmadan önce, bilgisayarın arkasındaki metal gibi boyanmamış metal bir yüzeye dokunarak kendinizi topraklayın. Çalışırken, dahili bileşenlere zarar verebilecek olan statik elektriği dağıtmak için düzenli olarak boyanmamış metal yüzeylere dokununuz.
- △ **DİKKAT:** Bir kabloyu çıkarırken, kablonun kendisinden değil, konnektör veya çekme tırnağı üzerinden çıkarın. Bazı kablolarda, kabloyu çıkarmadan önce açmanız gereken kilitleme tırnakları veya kelebek vidalar bulunur. Kabloları çıkarırken, konnektör pinlerinin eğilmesini önlemek için kabloları aynı şekilde hizalayın. Kabloları takarken bağlantı noktaları ve konnektörlerin düzgün konumlu ve hizalanmış olduklarını kontrol edin.
- △ **DİKKAT:** Ağ kablosunu çıkarmak için, önce kabloyu bilgisayarınızdan ve ardından ağ aygıtından çıkarın.
- △ **DİKKAT:** Takılı kartı ortam kartı okuyucusundan basarak çıkarın.

Önerilen araçlar

Bu belgedeki prosedürler için aşağıdaki araçlar gerekebilir:

- Philips tornavida
- Düz uçlu tornavida
- Torx #5 (T5) tornavida
- Plastik çubuk

Bilgisayarınızın içinde çalıştıktan sonra



DİKKAT: Serbest kalmış veya gevşemiş vidaları bilgisayarınızın içinde bırakmak bilgisayarınıza ciddi şekilde zarar verebilir.

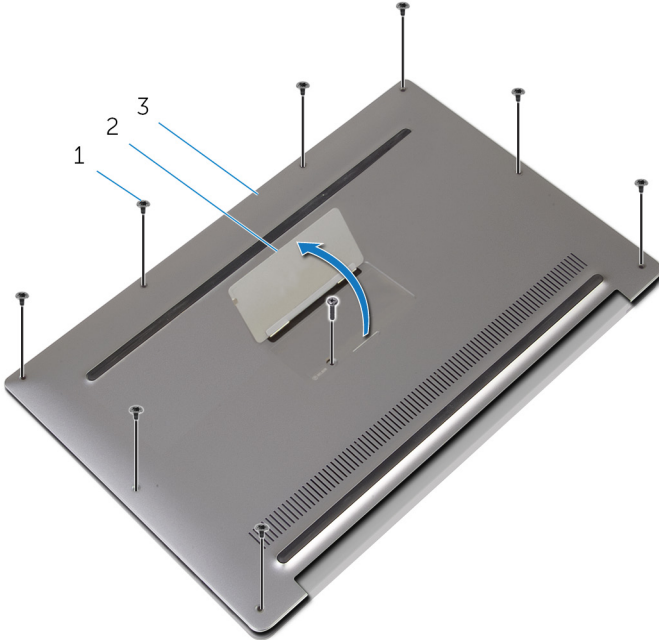
- 1 Tüm vidaları yerlerine takın ve bilgisayarınızın içine kaçmış vida kalmadığından emin olun.
- 2 Bilgisayarınızda çalışmadan önce çıkardığınız tüm harici cihazları, çevre birimlerini ve kabloları yerlerine takın.
- 3 Bilgisayarınızda çalışmadan önce çıkardığınız tüm ortam kartlarını, diskleri ve diğer parçaları yerlerine takın.
- 4 Bilgisayarınızı ve tüm bağlı aygıtları elektrik prizlerine takın.
- 5 Bilgisayarınızı açın.

Alt kapağın çıkarılması

! UYARI: Bilgisayarınızın içinde çalışmadan önce, bilgisayarınızla birlikte verilen güvenlik bilgilerini okuyun ve [Bilgisayarınızın İçinde Çalışmadan Önce](#) bölümündeki adımları takip edin. Bilgisayarınızın içinde çalıştıktan sonra, [Bilgisayarınızın İçinde Çalıştıktan Sonra](#) bölümündeki talimatları izleyin. Ek en iyigüvenlik uygulama bilgileri için dell.com/regulatory_compliance adresindeki Yasal Uygunluk ana sayfasına bakın.

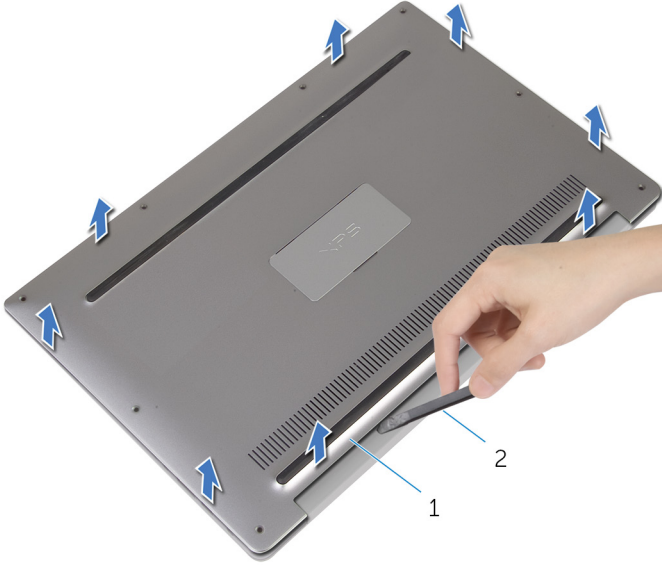
Yordam

- 1 Ekranı kapatın ve bilgisayarı ters çevirin.
- 2 Parmak uçlarınızı kullanarak sistem kartını ters çevirin.
- 3 Alt kapağı avuçiçi dayanağı aksamına sabitleyen vidaları çıkarın.



- 1 vidalar (9)
- 2 sistem kartı
- 3 alt kapak

- 4 Sistem kartını ters çevirin.
- 5 Bilgisayarın arka tarafından başlayarak, plastik çubuk yardımıyla alt kapağı kaldırın.
- 6 Alt kapağı avuç içi aksamından kaldırarak çıkarın.



1 alt kapak

2 plastik çubuk

Alt kapağın deęiřtirilmesi



UYARI: Bilgisayarınızın içinde alıřmadan nce, bilgisayarınızla birlikte verilen gvenlik bilgilerini okuyun ve [Bilgisayarınızın İinde alıřmadan nce](#) blmndeki adımları takip edin. Bilgisayarınızın içinde alıřtıktan sonra, [Bilgisayarınızın İinde alıřtıktan Sonra](#) blmndeki talimatları izleyin. Ek en iyigvenlik uygulama bilgileri iin dell.com/regulatory_compliance adresindeki Yasal Uygunluk ana sayfasına bakın.

Yordam

- 1 Alt kapaktaki vida deliklerini avu ii dayanaęı aksamındaki vida delikleriyle hizalayın ve alt kapaęı yerine oturtun.
- 2 Parmak ularınızı kullanarak sistem kartını ters verin.
- 3 Alt kapaęı avu ii dayanaęı aksamına sabitleyen vidaları yerine takın.
- 4 Sistem kartını ters verin ve yerine oturtun.

Pili ıkarma



UYARI: Bilgisayarınızın iinde alıřmadan nce, bilgisayarınızla birlikte verilen gvenlik bilgilerini okuyun ve [Bilgisayarınızın İinde alıřmadan nce](#) blmndeki adımları takip edin. Bilgisayarınızın iinde alıřtıktan sonra, [Bilgisayarınızın İinde alıřtıktan Sonra](#) blmndeki talimatları izleyin. Ek en iyigvenlik uygulama bilgileri iin dell.com/regulatory_compliance adresindeki Yasal Uygunluk ana sayfasına bakın.

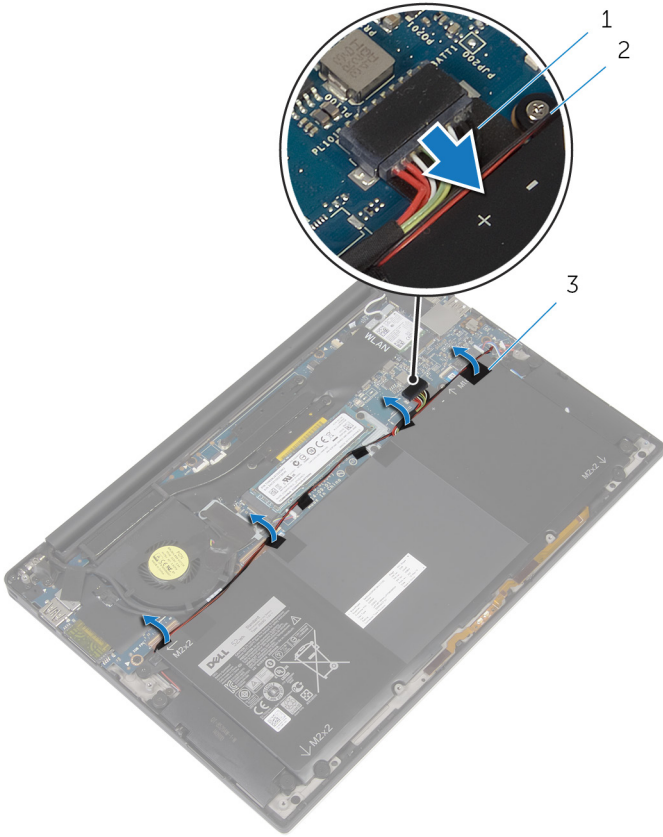
n kořullar

[Alt kapađı](#) ıkarın.

Yordam

- 1 Sistem kartından pil kablosunu ıkarın.

2 Hoparlör kablosunu pile sabitleyen bantı çıkarın.



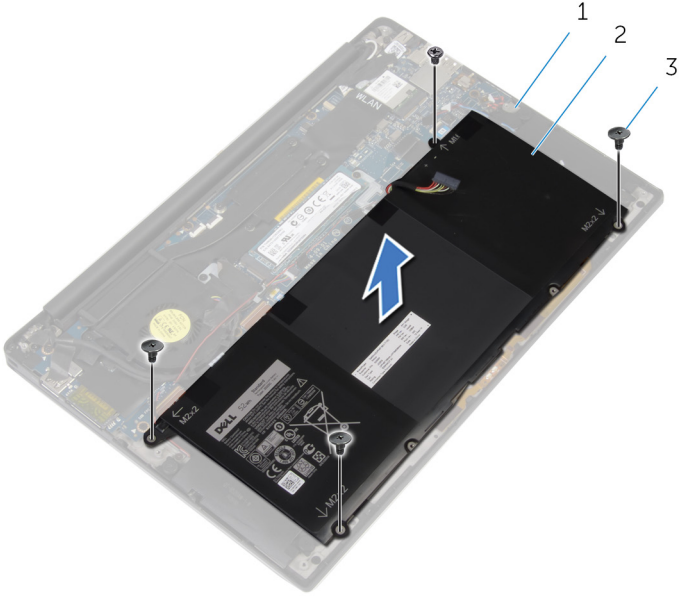
1 pil kablosu

2 hoparlör kablosu

3 bantlar (4)

3 Pili, avuç içi dayanağına sabitleyen vidaları sökün.

- 4 Pili, avuç içi dayanağı aksamından kaldırarak çıkarın.



- 1 avuç içi dayanağı aksamı 2 pil
3 vidalar (4)

- 5 Bilgisayarı ters çevirin, ekranı açın ve sistem kartını topraklamak için güç düğmesine yaklaşık 5 saniye basılı tutun.

Pili yerine takma



UYARI: Bilgisayarınızın içinde çalışmadan önce, bilgisayarınızla birlikte verilen güvenlik bilgilerini okuyun ve [Bilgisayarınızın İçinde Çalışmadan Önce](#) bölümündeki adımları takip edin. Bilgisayarınızın içinde çalıştıktan sonra, [Bilgisayarınızın İçinde Çalıştıktan Sonra](#) bölümündeki talimatları izleyin. Ek en iyigüvenlik uygulama bilgileri için dell.com/regulatory_compliance adresindeki Yasal Uygunluk ana sayfasına bakın.

Yordam

- 1 Pilin üzerindeki vida deliklerini avuç içi dayanağı aksamındaki vida delikleriyle hizalayın.
- 2 Hoparlör kablosunu pile sabitleyen bantı yapıştırın.
- 3 Pili, avuç içi dayanağına sabitleyen vidaları takın.
- 4 Pil kablosunu sistem kartına bağlayın.

Son koşullar

[Alt kapağı](#) yerine takın.

Katı hal sürücüsünün çıkarılması



UYARI: Bilgisayarınızın içinde çalışmadan önce, bilgisayarınızla birlikte verilen güvenlik bilgilerini okuyun ve [Bilgisayarınızın İçinde Çalışmadan Önce](#) bölümündeki adımları takip edin. Bilgisayarınızın içinde çalıştıktan sonra, [Bilgisayarınızın İçinde Çalıştıktan Sonra](#) bölümündeki talimatları izleyin. Ek en iyigüvenlik uygulama bilgileri için dell.com/regulatory_compliance adresindeki Yasal Uygunluk ana sayfasına bakın.



DİKKAT: Katı hal sürücüler hassastır. Sabit sürücüyü tutarken özen gösterin.



DİKKAT: Veri kaybını önlemek için, katı hal sürücüsünü bilgisayar açıkken veya Uyku modundayken çıkarmayın.

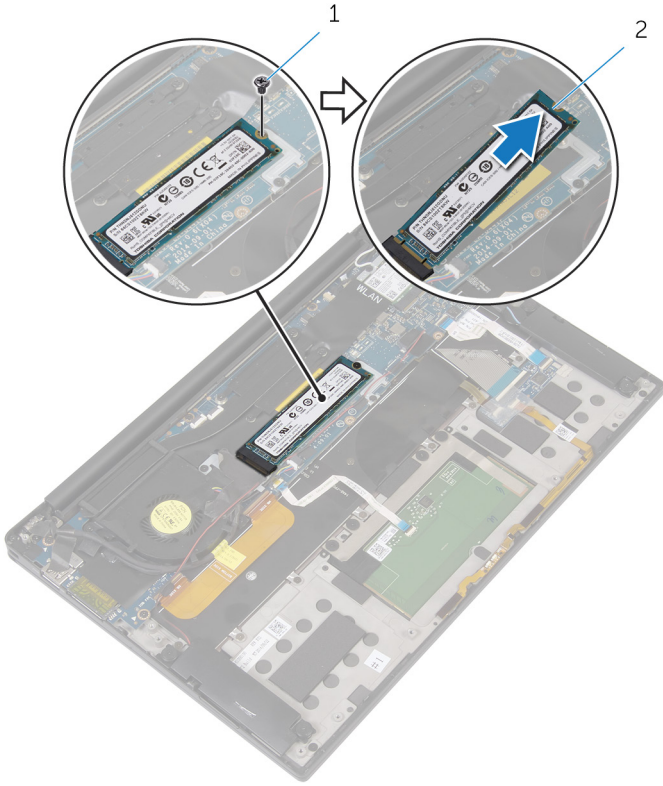
Ön koşullar

- 1 [Alt kapağı](#) çıkarın.
- 2 [Pili](#) çıkarın.

Yordam

- 1 Katı hal sürücüsünü sistem kartına bağlayan vidayı sökün.

2 Katı hal sürücüsünü katı hal sürücü yuvasından kaydırarak çıkarın.



1 vida

2 katı-hal sürücüsü

Katı hal sürücüsünün deęiřtirilmesi



UYARI: Bilgisayarınızın içinde çalışmadan önce, bilgisayarınızla birlikte verilen güvenlik bilgilerini okuyun ve [Bilgisayarınızın İçinde Çalışmadan Önce](#) bölümündeki adımları takip edin. Bilgisayarınızın içinde çalıştıktan sonra, [Bilgisayarınızın İçinde Çalıştıktan Sonra](#) bölümündeki talimatları izleyin. Ek en iyigüvenlik uygulama bilgileri için dell.com/regulatory_compliance adresindeki Yasal Uygunluk ana sayfasına bakın.



DİKKAT: Katı hal sürücüler hassastır. Sabit sürücüyü tutarken özen gösterin.

Yordam

- 1 Katı hal sürücüsünün üzerindeki çentikleri katı hal sürücü yuvasındaki tırnaklarla hizalayın.
- 2 Katı hal sürücüsünü, katı hal sürücüsü yuvasının içine doğru açılı bir şekilde kaydırın.
- 3 Katı hal sürücüsünün dięer ucunu aşağı doğru bastırın ve katı hal sürücüsünü sistem kartına bağlayan vidayı yerine takın.

Son kořullar

- 1 [Pili](#) yerine takın.
- 2 [Alt kapađı](#) yerine takın.

Kablosuz kartı çıkarma



UYARI: Bilgisayarınızın içinde çalışmadan önce, bilgisayarınızla birlikte verilen güvenlik bilgilerini okuyun ve [Bilgisayarınızın İçinde Çalışmadan Önce](#) bölümündeki adımları takip edin. Bilgisayarınızın içinde çalıştıktan sonra, [Bilgisayarınızın İçinde Çalıştıktan Sonra](#) bölümündeki talimatları izleyin. Ek en iyigüvenlik uygulama bilgileri için dell.com/regulatory_compliance adresindeki Yasal Uygunluk ana sayfasına bakın.

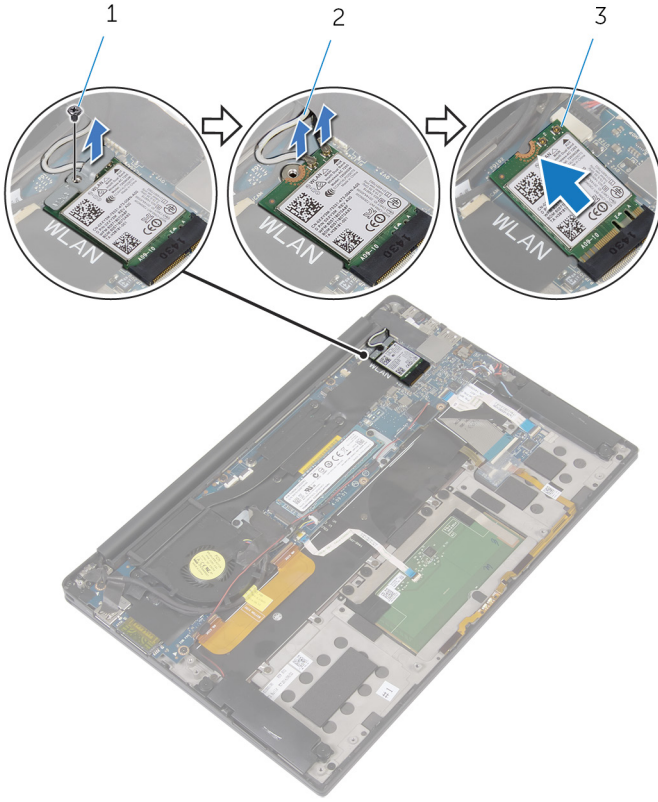
Ön koşullar

- 1 [Alt kapağı](#) çıkarın.
- 2 [Pili](#) çıkarın.

Yordam

- 1 Kablosuz kart braketini sistem kartına sabitleyen vidayı sökün.
- 2 Kablosuz kart braketini kablosuz karttan kaldırın.
- 3 Kablosuz kart kablolarını kablosuz kartından çıkarın.

4 Kablosuz kartı kablosuz kart yuvasından kaydırarak çıkarın.



1 vida

2 anten kabloları (2)

3 kablosuz kart

Kablosuz kartı takma.



UYARI: Bilgisayarınızın içinde çalışmadan önce, bilgisayarınızla birlikte verilen güvenlik bilgilerini okuyun ve [Bilgisayarınızın İçinde Çalışmadan Önce](#) bölümündeki adımları takip edin. Bilgisayarınızın içinde çalıştıktan sonra, [Bilgisayarınızın İçinde Çalıştıktan Sonra](#) bölümündeki talimatları izleyin. Ek en iyigüvenlik uygulama bilgileri için dell.com/regulatory_compliance adresindeki Yasal Uygunluk ana sayfasına bakın.

Yordam

- 1 Kablosuz kartın üzerindeki çentik ile kablosuz kart yuvası üzerindeki tırnakları hizalayın.



DİKKAT: Kablosuz kartın hasar görmesini önlemek için, kabloları kesinlikle kartın altına yerleştirmeyin.

- 2 Kablosuz kartı belirli bir açıyla kablosuz kart yuvasına kaydırın.
- 3 Anten kablolarını kablosuz karta takın.

Aşağıdaki tablo, bilgisayarınızın desteklediği kablosuz kartı için anten kablosu renk şemasını içerir.

Kablosuz kart üzerindeki konnektörler	Anten kablosu rengi
Ana (beyaz üçgen)	Beyaz
Yardımcı (siyah üçgen)	Siyah

- 4 Kablosuz bağlantı kartının diğer ucunu aşağıya doğru bastırın.
- 5 Kablosuz kart braketini kablosuz kart üzerine yerleştirin.
- 6 Kablosuz kart braketini sistem kartına bağlayan vidayı yerine takın.

Son koşullar

- 1 [Pili](#) yerine takın.
- 2 [Alt kapağı](#) yerine takın.

Hoparlörleri çıkarma



UYARI: Bilgisayarınızın içinde çalışmadan önce, bilgisayarınızla birlikte verilen güvenlik bilgilerini okuyun ve [Bilgisayarınızın İçinde Çalışmadan Önce](#) bölümündeki adımları takip edin. Bilgisayarınızın içinde çalıştıktan sonra, [Bilgisayarınızın İçinde Çalıştıktan Sonra](#) bölümündeki talimatları izleyin. Ek en iyigüvenlik uygulama bilgileri için dell.com/regulatory_compliance adresindeki Yasal Uygunluk ana sayfasına bakın.

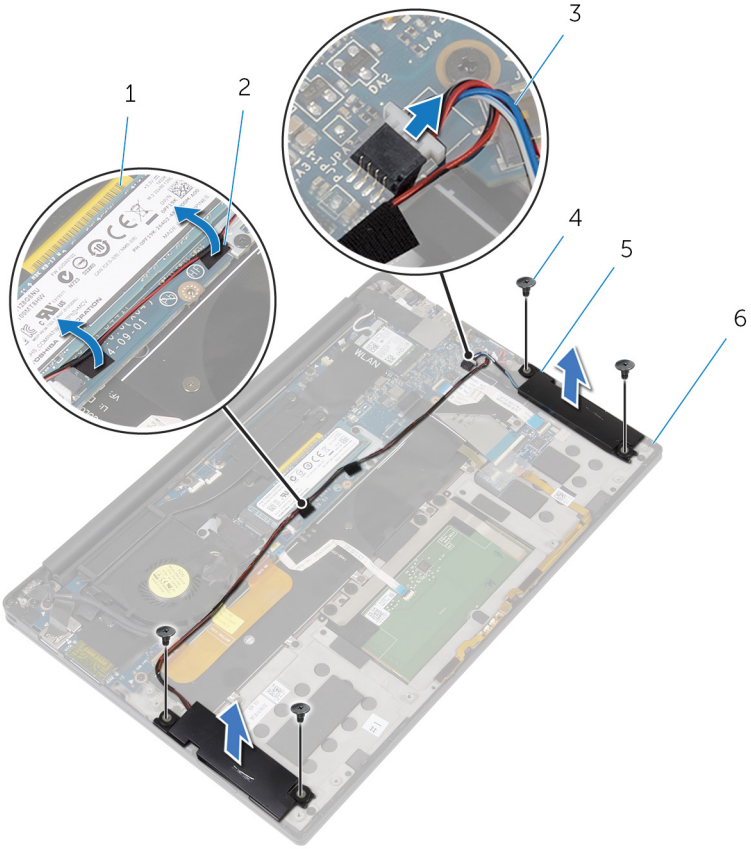
Ön koşullar

- 1 [Alt kapağı](#) çıkarın.
- 2 [Pili](#) çıkarın.

Yordam

- 1 Hoparlör kablosunu sistem kartından çıkarın.
- 2 Hoparlörleri avuç içi dayanağı aksamına sabitleyen vidaları çıkarın.
- 3 Hoparlör kablosu yönlendirmesini not edin ve hoparlör kablosunu sistem kartına sabitleyen bandı sökün.

4 Hoparlörleri, kablolarıyla birlikte avuç içi dayanağı aksamından kaldırın.



1 sistem kartı

3 hoparlör kablosu

5 hoparlörler (2)

2 bantlar (2)

4 vidalar (4)

6 avuç içi dayanağı aksamı

Hoparlörleri yerine takma



UYARI: Bilgisayarınızın içinde çalışmadan önce, bilgisayarınızla birlikte verilen güvenlik bilgilerini okuyun ve [Bilgisayarınızın İçinde Çalışmadan Önce](#) bölümündeki adımları takip edin. Bilgisayarınızın içinde çalıştıktan sonra, [Bilgisayarınızın İçinde Çalıştıktan Sonra](#) bölümündeki talimatları izleyin. Ek en iyigüvenlik uygulama bilgileri için dell.com/regulatory_compliance adresindeki Yasal Uygunluk ana sayfasına bakın.

Yordam

- 1 Avuç içi dayanağı aksamının üzerindeki hizalama direklerini kullanarak, hoparlörleri avuç içi dayanağı aksamı üzerine yerleştirin.
- 2 Hoparlörü avuç içi dayanağı aksamına sabitleyen vidaları yerlerine takın.
- 3 Hoparlör kablosunu sistem kartı üzerine yönlendirin ve bantları sistem kartına yapıştırın.
- 4 Hoparlör kablosunu sistem kartına bağlayın.

Son koşullar

- 1 [Pili](#) yerine takın.
- 2 [Alt kapağı](#) yerine takın.

Isı emicisini çıkarma



UYARI: Bilgisayarınızın içinde çalışmadan önce, bilgisayarınızla birlikte verilen güvenlik bilgilerini okuyun ve [Bilgisayarınızın İçinde Çalışmadan Önce](#) bölümündeki adımları takip edin. Bilgisayarınızın içinde çalıştıktan sonra, [Bilgisayarınızın İçinde Çalıştıktan Sonra](#) bölümündeki talimatları izleyin. Ek en iyigüvenlik uygulama bilgileri için dell.com/regulatory_compliance adresindeki Yasal Uygunluk ana sayfasına bakın.



UYARI: Isı emicisi, normal işlem boyunca ısınabilir. Dokunmadan önce bir süre soğuması için bırakın.



DİKKAT: İşlemcinin maksimum düzeyde soğumasını sağlamak için, ısı emicisi üzerindeki ısı aktarım alanlarına dokunmayın. Cildinizde bulunan yağlar, ısı gresinin ısı aktarım kapasitesini azaltabilir.

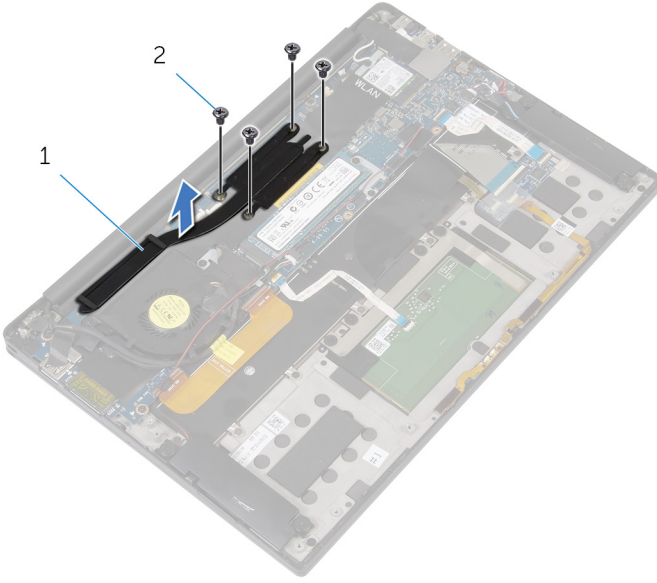
Ön koşullar

- 1 [Alt kapağı](#) çıkarın.
- 2 [Pili](#) çıkarın.

Yordam

- 1 Isı emicisini sistem kartına bağlayan vidaları sökün.

2 Isı emicisini kaldırarak sistem kartından çıkarın.



1 ısı emicisi

2 vidalar (4)

Isı emiciyi yerine takma



UYARI: Bilgisayarınızın içinde çalışmadan önce, bilgisayarınızla birlikte verilen güvenlik bilgilerini okuyun ve [Bilgisayarınızın İçinde Çalışmadan Önce](#) bölümündeki adımları takip edin. Bilgisayarınızın içinde çalıştıktan sonra, [Bilgisayarınızın İçinde Çalıştıktan Sonra](#) bölümündeki talimatları izleyin. Ek en iyigüvenlik uygulama bilgileri için dell.com/regulatory_compliance adresindeki Yasal Uygunluk ana sayfasına bakın.



DİKKAT: Isı emicisinin yanlış hizalanması sistem kartına ve işlemciye zarar verebilir.



NOT: Orijinal sistem kartı ve ısı emici birlikte yeniden takılıyorsa, orijinal termal gres yeniden kullanılabilir. Sistem kartı veya ısı emiciden biri değiştiriliyorsa, ısı iletkenliğini sağlamak için sette bulunan termal pedini kullanın.

Yordam

- 1 Isı emici üzerindeki vida deliklerini sistem kartındaki vida delikleriyle hizalayın.
- 2 Isı emicisini sistem kartına bağlayan vidaları takın.

Son koşullar

- 1 [Pili](#) yerine takın.
- 2 [Alt kapağı](#) yerine takın.

Düğme pili çıkarma



UYARI: Bilgisayarınızın içinde çalışmadan önce, bilgisayarınızla birlikte verilen güvenlik bilgilerini okuyun ve [Bilgisayarınızın İçinde Çalışmadan Önce](#) bölümündeki adımları takip edin. Bilgisayarınızın içinde çalıştıktan sonra, [Bilgisayarınızın İçinde Çalıştıktan Sonra](#) bölümündeki talimatları izleyin. Ek en iyigüvenlik uygulama bilgileri için dell.com/regulatory_compliance adresindeki Yasal Uygunluk ana sayfasına bakın.



DİKKAT: Düğme pilini kaldırmak, BIOS ayarlarını varsayılan olarak sıfırlar. Pil düğmesini kaldırmadan önce, BIOS ayarlarını kaydetmeniz önerilir.

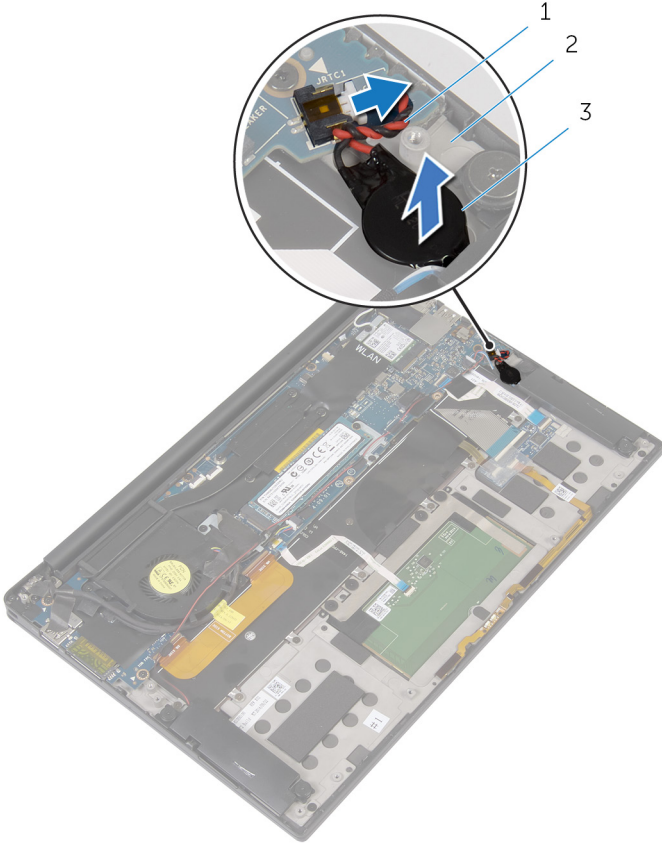
Ön koşullar

- 1 [Alt kapağı](#) çıkarın.
- 2 [Pili](#) çıkarın.

Yordam

- 1 Düğme pil kablosunu sistem kartından çıkarın.

- 2 Düşme pili konumunu not edin ve onu avuç içi dayanağı aksamından kaldırarak çıkarın.



1 düşme pil kablosu

2 avuç içi dayanağı aksamı

3 düşme pil

Düğme pili yerine takma



UYARI: Bilgisayarınızın içinde çalışmadan önce, bilgisayarınızla birlikte verilen güvenlik bilgilerini okuyun ve [Bilgisayarınızın İçinde Çalışmadan Önce](#) bölümündeki adımları takip edin. Bilgisayarınızın içinde çalıştıktan sonra, [Bilgisayarınızın İçinde Çalıştıktan Sonra](#) bölümündeki talimatları izleyin. Ek en iyigüvenlik uygulama bilgileri için dell.com/regulatory_compliance adresindeki Yasal Uygunluk ana sayfasına bakın.

Yordam

- 1 Düğme pili avuç içi dayanağı aksamına sabitleyin.
- 2 Düğme pilin kablosunu sistem kartına takın.

Son koşullar

- 1 [Pili](#) yerine takın.
- 2 [Alt kapağı](#) yerine takın.

Pil durumu ışığı kablosunun çıkarılması



UYARI: Bilgisayarınızın içinde çalışmadan önce, bilgisayarınızla birlikte verilen güvenlik bilgilerini okuyun ve [Bilgisayarınızın İçinde Çalışmadan Önce](#) bölümündeki adımları takip edin. Bilgisayarınızın içinde çalıştıktan sonra, [Bilgisayarınızın İçinde Çalıştıktan Sonra](#) bölümündeki talimatları izleyin. Ek en iyigüvenlik uygulama bilgileri için dell.com/regulatory_compliance adresindeki Yasal Uygunluk ana sayfasına bakın.

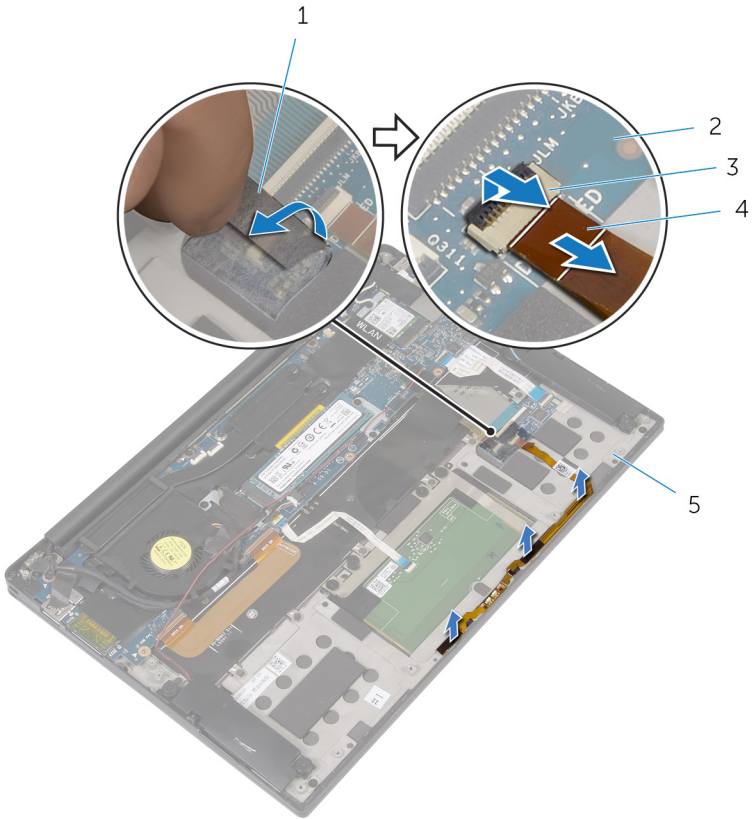
Ön koşullar

- 1 [Alt kapağı](#) çıkarın.
- 2 [Pili](#) çıkarın.

Yordam

- 1 Pil durum ışığı kablosunu klavye denetim kartına sabitleyen bandı çıkarın.
- 2 Mandalı kaldırın ve pil durum ışığı kablosunu klavye denetim kartından çıkarın.

- 3 Pil durum ışığı kablosu yönlendirmesini not edin ve kabloyu avuç içi dayanağı aksamından çıkarın.



- 1 bant
3 mandal
5 avuç içi dayanağı aksamı

- 2 klavye denetim kartı
4 pil durum ışığı kablosu

Pil durumu ışığı kablosunun deęiştirilmesi



UYARI: Bilgisayarınızın içinde çalışmadan önce, bilgisayarınızla birlikte verilen güvenlik bilgilerini okuyun ve [Bilgisayarınızın İçinde Çalışmadan Önce](#) bölümündeki adımları takip edin. Bilgisayarınızın içinde çalıştıktan sonra, [Bilgisayarınızın İçinde Çalıştıktan Sonra](#) bölümündeki talimatları izleyin. Ek en iyigüvenlik uygulama bilgileri için dell.com/regulatory_compliance adresindeki Yasal Uygunluk ana sayfasına bakın.

Yordam

- 1 Pil durum ışığı kablosunu avuç içi dayanağı aksamına yapıştırın.
- 2 Pil durum ışığı kablosunu yönlendirin ve avuç içi dayanağı aksamına yapıştırın.
- 3 Pil durum ışığı kablosunu pil durum ışığı kartı konnektörüne kaydırın ve kabloyu sabitlemek için mandala basın.
- 4 Pil durum ışığı kablosunu klavye denetim kartına sabitleyen bandı yapıştırın.

Son koşullar

- 1 [Pili](#) yerine takın.
- 2 [Alt kapağı](#) yerine takın.

Dokunmatik yüzeyi çıkarma



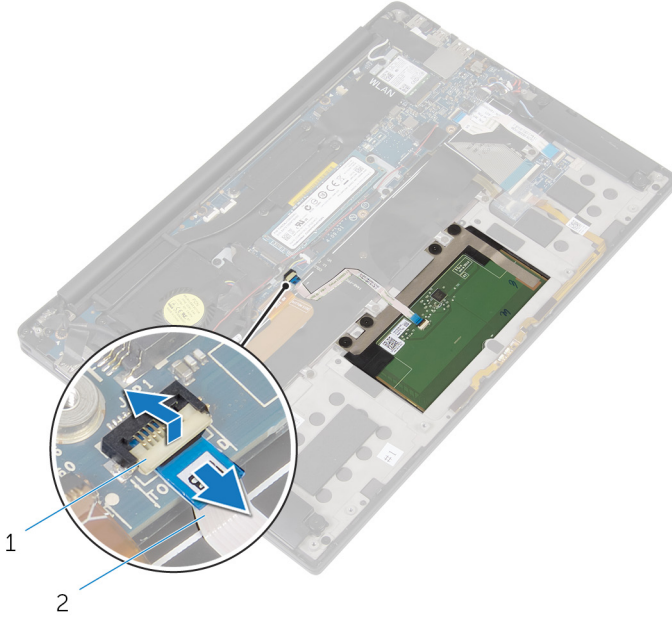
UYARI: Bilgisayarınızın içinde çalışmadan önce, bilgisayarınızla birlikte verilen güvenlik bilgilerini okuyun ve [Bilgisayarınızın İçinde Çalışmadan Önce](#) bölümündeki adımları takip edin. Bilgisayarınızın içinde çalıştıktan sonra, [Bilgisayarınızın İçinde Çalıştıktan Sonra](#) bölümündeki talimatları izleyin. Ek en iyigüvenlik uygulama bilgileri için dell.com/regulatory_compliance adresindeki Yasal Uygunluk ana sayfasına bakın.

Ön koşullar

- 1 [Alt kapağı](#) çıkarın.
- 2 [Pili](#) çıkarın.

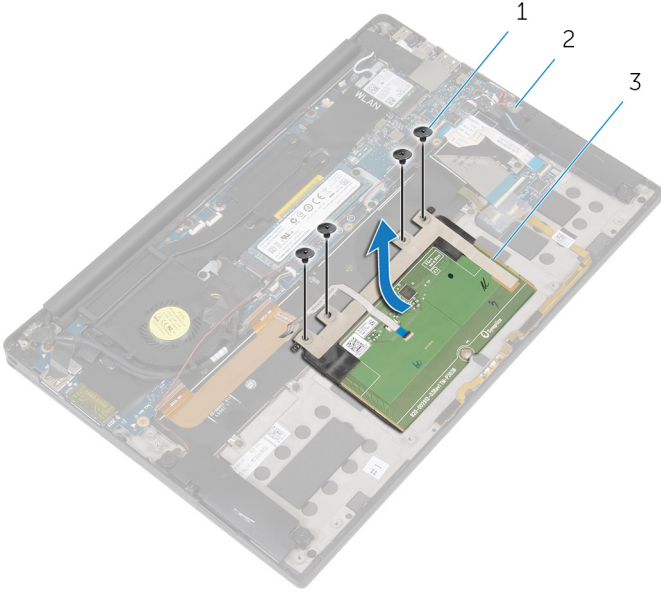
Yordam

- 1 Mandalı kaldırın ve dokunmatik yüzey kablosunu sistem kartından çıkarın.



- 1 mandal
 - 2 dokunmatik yüzey kablosu
- 2 Dokunmatik yüzey kablosunu klavyeden ve avuç içi dayanağı aksamından çıkarın.
 - 3 Dokunmatik yüzeyi avuç içi dayanağı aksamına sabitleyen vidaları çıkarın.

- 4 Dokunmatik yüzeyi iç kenardan kaldırın ve avuç içi dayanağı aksamını çıkarın.



1 vidalar (4)

2 avuç içi dayanağı aksamı

3 dokunmatik yüzey

Dokunmatik yüzeyi yerine takma



UYARI: Bilgisayarınızın içinde çalışmadan önce, bilgisayarınızla birlikte verilen güvenlik bilgilerini okuyun ve [Bilgisayarınızın İçinde Çalışmadan Önce](#) bölümündeki adımları takip edin. Bilgisayarınızın içinde çalıştıktan sonra, [Bilgisayarınızın İçinde Çalıştıktan Sonra](#) bölümündeki talimatları izleyin. Ek en iyigüvenlik uygulama bilgileri için dell.com/regulatory_compliance adresindeki Yasal Uygunluk ana sayfasına bakın.

Yordam

- 1 Dokunmatik yüzey üzerindeki vida deliklerini avuç içi dayanağı aksamındaki vida delikleriyle hizalayın.
- 2 Dokunmatik yüzeyi avuç içi dayanağı aksamına sabitleyen vidaları yerlerine takın.
- 3 Dokunmatik yüzey kablosunu sistem kartına kaydırıp kabloyu sabitlemek için mandala basın.
- 4 Dokunmatik yüzey kablosunu yönlendirin ve kabloyu avuç içi dayanağına aksamına ve klavyeye yapıştırın.

Son koşullar

- 1 [Pili](#) yerine takın.
- 2 [Alt kapağı](#) yerine takın.

G/Ç kartı kablosunun çıkarılması



UYARI: Bilgisayarınızın içinde çalışmadan önce, bilgisayarınızla birlikte verilen güvenlik bilgilerini okuyun ve [Bilgisayarınızın İçinde Çalışmadan Önce](#) bölümündeki adımları takip edin. Bilgisayarınızın içinde çalıştıktan sonra, [Bilgisayarınızın İçinde Çalıştıktan Sonra](#) bölümündeki talimatları izleyin. Ek en iyigüvenlik uygulama bilgileri için dell.com/regulatory_compliance adresindeki Yasal Uygunluk ana sayfasına bakın.

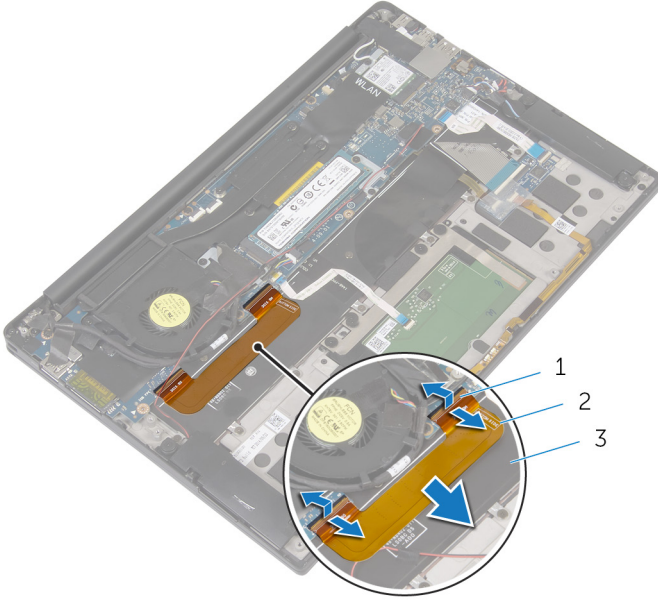
Ön koşullar

- 1 [Alt kapağı](#) çıkarın.
- 2 [Pili](#) çıkarın.

Yordam

- 1 Mandalları kaldırın ve G/Ç kartı kablosunu sistem kartı ve G/Ç kartından çıkarın.

- 2 G/Ç kartı kablosu yönlendirmesini not edin ve kabloyu klavyeden sökün.



- 1 mandallar (2)
3 klavye

- 2 G/Ç kartı kablosu

G/Ç kartı kablosunun deęiřtirilmesi



UYARI: Bilgisayarınızın içinde alıřmadan önce, bilgisayarınızla birlikte verilen gvenlik bilgilerini okuyun ve [Bilgisayarınızın İinde alıřmadan nce](#) blmndeki adımları takip edin. Bilgisayarınızın içinde alıřtıktan sonra, [Bilgisayarınızın İinde alıřtıktan Sonra](#) blmndeki talimatları izleyin. Ek en iyigvenlik uygulama bilgileri iin dell.com/regulatory_compliance adresindeki Yasal Uygunluk ana sayfasına bakın.

Yordam

- 1 G/Ç kartı kablosunu sistem kartı ile G/Ç kartı zerindeki konnektre kaydırın ve kabloyu sabitlemek iin mandallara bastırın.
- 2 G/Ç kartı kablosunu klavyeye yapıştırın.

Son kořullar

- 1 [Pili](#) yerine takın.
- 2 [Alt kapađı](#) yerine takın.

G/Ç Kartını Çıkarma



UYARI: Bilgisayarınızın içinde çalışmadan önce, bilgisayarınızla birlikte verilen güvenlik bilgilerini okuyun ve [Bilgisayarınızın İçinde Çalışmadan Önce](#) bölümündeki adımları takip edin. Bilgisayarınızın içinde çalıştıktan sonra, [Bilgisayarınızın İçinde Çalıştıktan Sonra](#) bölümündeki talimatları izleyin. Ek en iyigüvenlik uygulama bilgileri için dell.com/regulatory_compliance adresindeki Yasal Uygunluk ana sayfasına bakın.

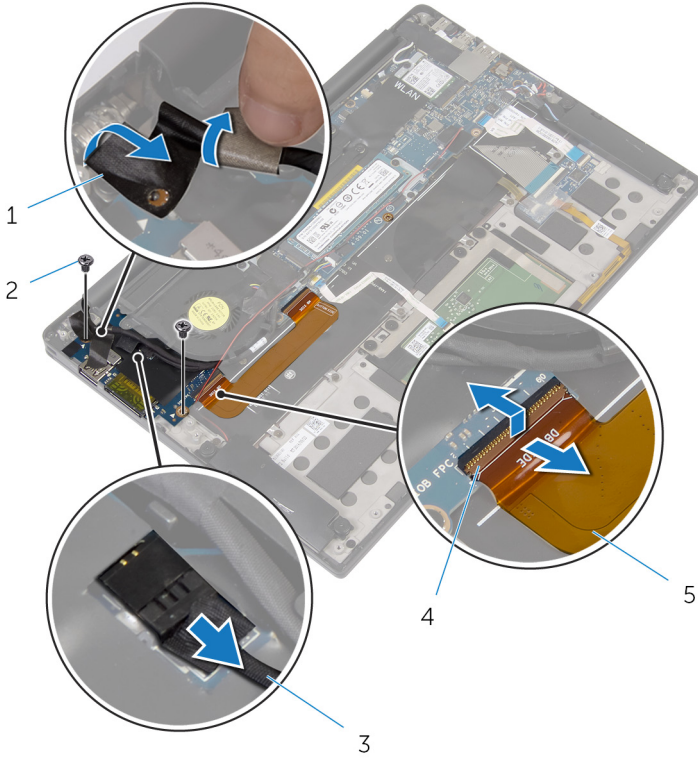
Ön koşullar

- 1 [Alt kapağı](#) çıkarın.
- 2 [Pili](#) çıkarın.

Yordam

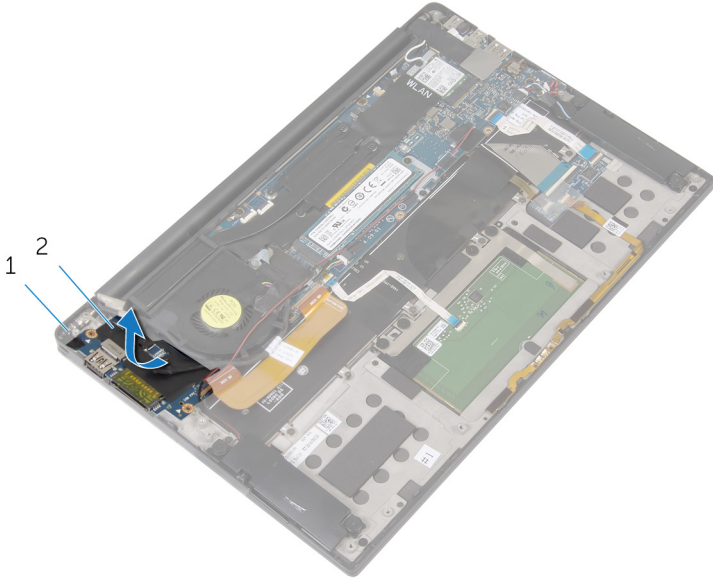
- 1 G/Ç kartını avuç içi dayanağı aksamına sabitleyen vidaları çıkarın.
- 2 Ekran kablosunu G/Ç kartına sabitleyen bandı çıkarın.
- 3 Ortam kartı okuyucu kablosunu G/Ç kartından çıkarın.

4 Mandalı kaldırın ve G/Ç kartı kablosunu G/Ç kartından ayırın.



- | | |
|---------------------------------|---------------|
| 1 bant | 2 vidalar (2) |
| 3 ortam kartı okuyucusu kablosu | 4 mandal |
| 5 G/Ç kartı kablosu | |

- 5 Dış kenarından başlayarak, G/Ç kartını fan altından kaydırın ve avuç içi dayanağı aksamından çıkarın.



1 avuç içi dayanağı aksamı

2 G/Ç kartı

G/Ç kartını yerine takma



UYARI: Bilgisayarınızın içinde çalışmadan önce, bilgisayarınızla birlikte verilen güvenlik bilgilerini okuyun ve [Bilgisayarınızın İçinde Çalışmadan Önce](#) bölümündeki adımları takip edin. Bilgisayarınızın içinde çalıştıktan sonra, [Bilgisayarınızın İçinde Çalıştıktan Sonra](#) bölümündeki talimatları izleyin. Ek en iyigüvenlik uygulama bilgileri için dell.com/regulatory_compliance adresindeki Yasal Uygunluk ana sayfasına bakın.

Yordam

- 1 G/Ç kartını fanın altına kaydırın ve G/Ç kartı üzerindeki vida deliklerini avuç içi dayanağı aksamı üzerindeki vida delikleri ile hizalayın.
- 2 Ekran kablosu üzerindeki vida deliğini G/Ç kartı üzerindeki vida deliğiyle hizalayın.
- 3 G/Ç kartını avuç içi dayanağı aksamına sabitleyen vidaları yerine takın.
- 4 G/Ç kartı kablosunu G/Ç kartının içine kaydırın ve kabloyu sabitlemek için mandala bastırın.
- 5 Ortam kartı okuyucu kablosunu G/Ç kartına bağlayın.
- 6 Ekran kablosunu G/Ç kartına sabitleyen bandı yapıştırın.

Son koşullar

- 1 [Pili](#) yerine takın.
- 2 [Alt kapağı](#) yerine takın.

Klavye denetim kartının ıkarılması



UYARI: Bilgisayarınızın iinde alıřmadan nce, bilgisayarınızla birlikte verilen gvenlik bilgilerini okuyun ve [Bilgisayarınızın İinde alıřmadan nce](#) blmndeki adımları takip edin. Bilgisayarınızın iinde alıřtıktan sonra, [Bilgisayarınızın İinde alıřtıktan Sonra](#) blmndeki talimatları izleyin. Ek en iyigvenlik uygulama bilgileri iin dell.com/regulatory_compliance adresindeki Yasal Uygunluk ana sayfasına bakın.

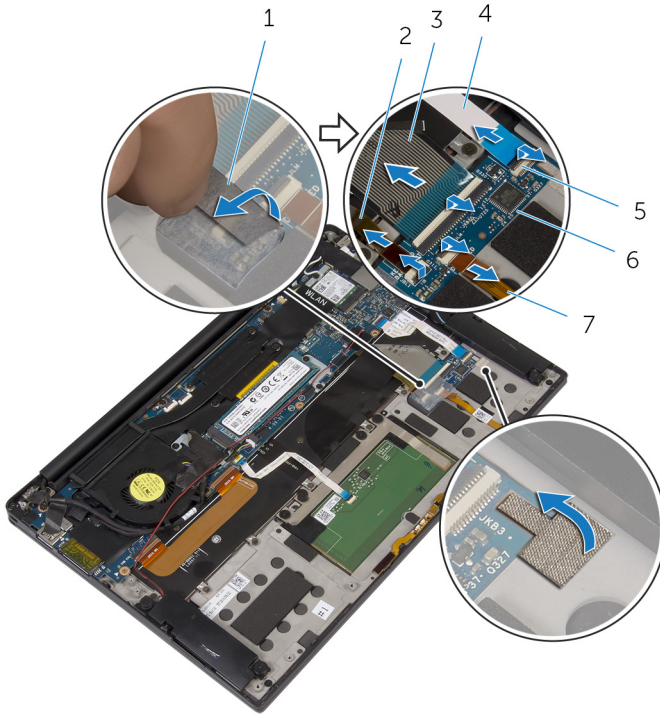
n kořullar

- 1 [Alt kapađı](#) ıkarın.
- 2 [Pili](#) ıkarın.

Yordam

- 1 Pil durum iřđı kablosunu klavye denetim kartına sabitleyen bandı ıkarın.
- 2 Klavye denetim kartını avu ii dayanađına sabitleyen bandı ıkarın.

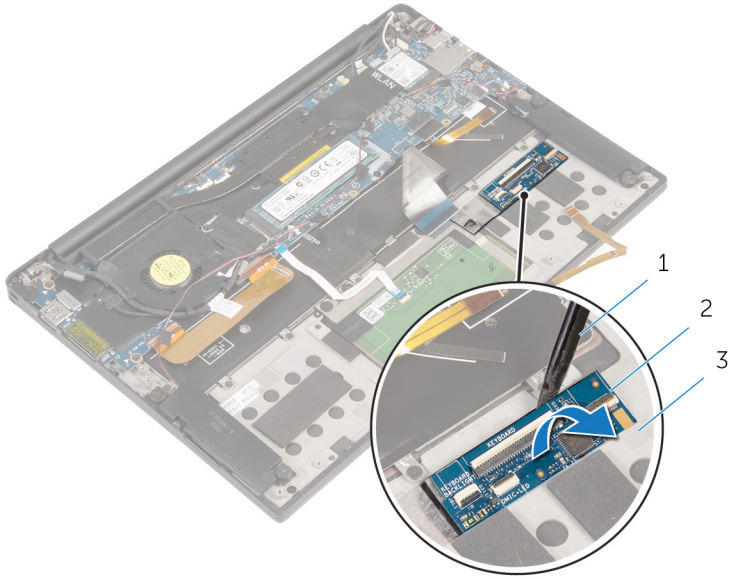
- 3 Mandalları kaldırın ve klavye arka ışığı kablosunu, klavye kablosunu, klavye denetim kartı kablosunu ve pil durum ışığı kablosunu klavye denetim kartından çıkarın.



- | | | | |
|---|-------------------------|---|------------------------------|
| 1 | bantlar (2) | 2 | klavye arka ışığı kablosu |
| 3 | klavye kablosu | 4 | klavye denetim kartı kablosu |
| 5 | mandallar (4) | 6 | klavye denetim kartı |
| 7 | pil durum ışığı kablosu | | |

- 4 Klavye denetim kartının avuç içi dayanağı aksamı üzerindeki konumunu not edin.

- 5 Plastik bir çubuk kullanarak, klavye denetim kartını avuç içi dayanağı aksamından kaldırın.



1 plastik çubuk

2 klavye denetim kartı

3 avuç içi dayanağı aksamı

Klavye denetim kartının deęiřtirilmesi



UYARI: Bilgisayarınızın içinde alıřmadan nce, bilgisayarınızla birlikte verilen gvenlik bilgilerini okuyun ve [Bilgisayarınızın İinde alıřmadan nce](#) blmndeki adımları takip edin. Bilgisayarınızın içinde alıřtıktan sonra, [Bilgisayarınızın İinde alıřtıktan Sonra](#) blmndeki talimatları izleyin. Ek en iyigvenlik uygulama bilgileri iin dell.com/regulatory_compliance adresindeki Yasal Uygunluk ana sayfasına bakın.

Yordam

- 1 Klavye denetim kartını avu ii dayanaęı aksamına yapıřtırın.
- 2 Klavye arka ıřığı kablosununu, klavye kablosunu, klavye denetim kartı kablosununu ve pil durum ıřığı kablosununu klavye denetim kartına kaydırın ve kabloları sabitlemek iin mandalları ařaęı bastırın.
- 3 Klavye denetim kartını avu ii dayanaęına sabitleyen bandı yapıřtırın.
- 4 Pil durum ıřığı kablosunu klavye denetim kartına sabitleyen bandı yapıřtırın.

Son kořullar

- 1 [Pili](#) yerine takın.
- 2 [Alt kapaęı](#) yerine takın.

Ekran aksamını çıkarma



UYARI: Bilgisayarınızın içinde çalışmadan önce, bilgisayarınızla birlikte verilen güvenlik bilgilerini okuyun ve [Bilgisayarınızın İçinde Çalışmadan Önce](#) bölümündeki adımları takip edin. Bilgisayarınızın içinde çalıştıktan sonra, [Bilgisayarınızın İçinde Çalıştıktan Sonra](#) bölümündeki talimatları izleyin. Ek en iyigüvenlik uygulama bilgileri için dell.com/regulatory_compliance adresindeki Yasal Uygunluk ana sayfasına bakın.

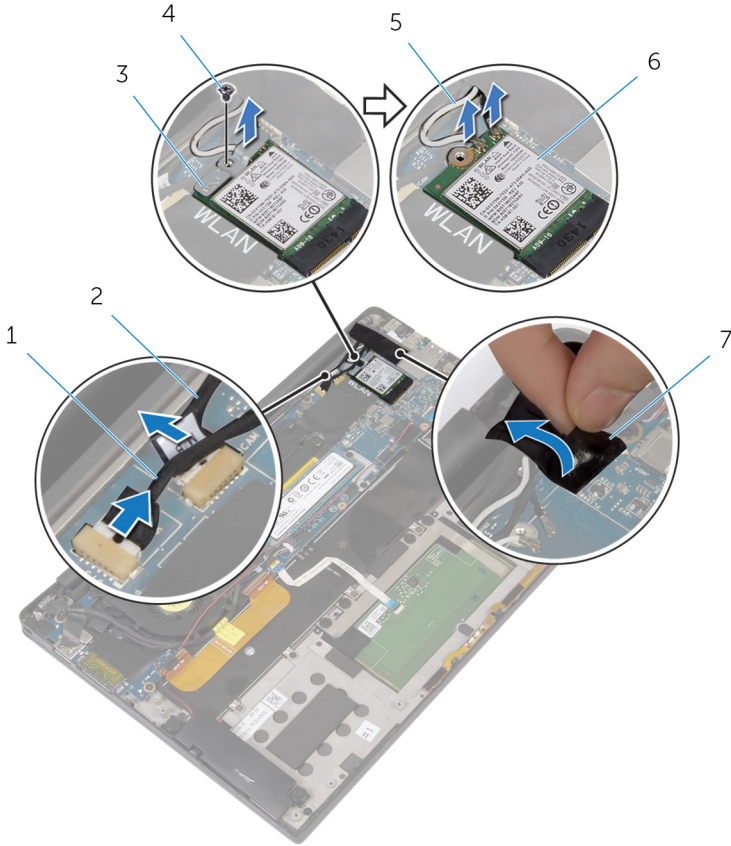
Ön koşullar

- 1 [Alt kapağı](#) çıkarın.
- 2 [Pili](#) çıkarın.

Yordam

- 1 Dokunmatik ekran kablosunu (isteğe bağlı) ve kamera kablosunu sistem kartından çıkarın.
- 2 Anten kablolarını sistem kartına sabitleyen bandı çıkarın.
- 3 Kablosuz kart braketini sistem kartına sabitleyen vidayı sökün.
- 4 Kablosuz kart braketini kablosuz karttan kaldırın.

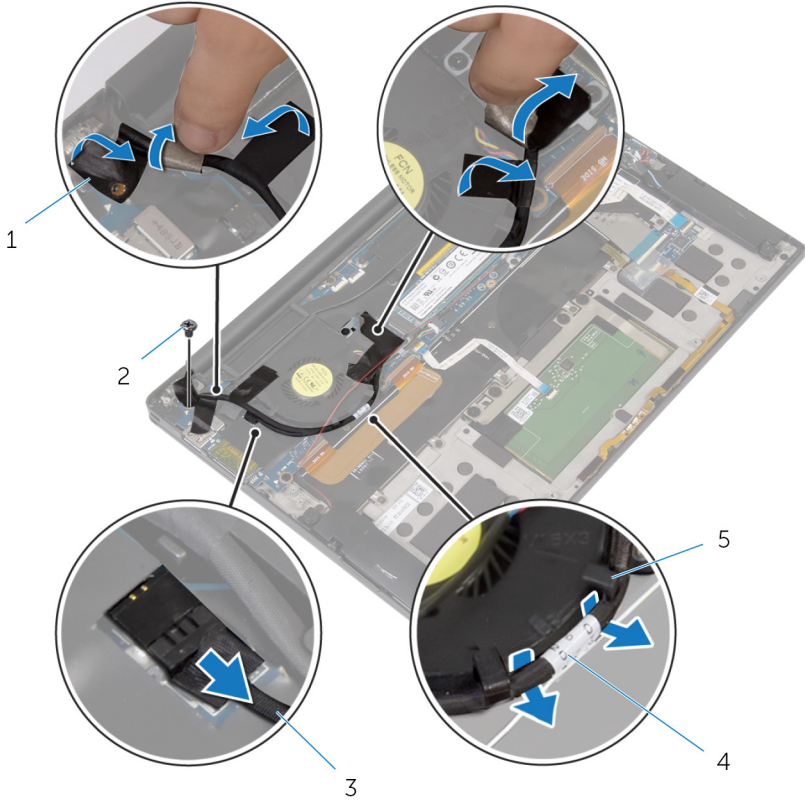
5 Anten kablolarını kablosuz karttan ayırın.



- | | | | |
|---|-----------------------------------------|---|----------------|
| 1 | dokunmatik ekran kablosu (isteğe bağlı) | 2 | kamera kablosu |
| 3 | kablosuz kart desteği | 4 | vida |
| 5 | anten kabloları | 6 | kablosuz kart |
| 7 | bant | | |

- 6 Ekran kablosunu G/Ç kartına sabitleyen vidaları çıkarın.
- 7 Ekran kablosunu fan ve G/Ç kartına sabitleyen bantı çıkarın.
- 8 Ortam kartı okuyucu kablosunu G/Ç kartından çıkarın.
- 9 Ekran kablosu yönlendirmesini not edin ve kabloyu fan üzerindeki yönlendirme kılavuzlarından çıkarın.

10 Ekran kablosu braketindeki bandı çıkarın.



1 bantlar (4)

3 ortam kartı okuyucusu kablosu

5 yönlendirme kılavuzları (2)

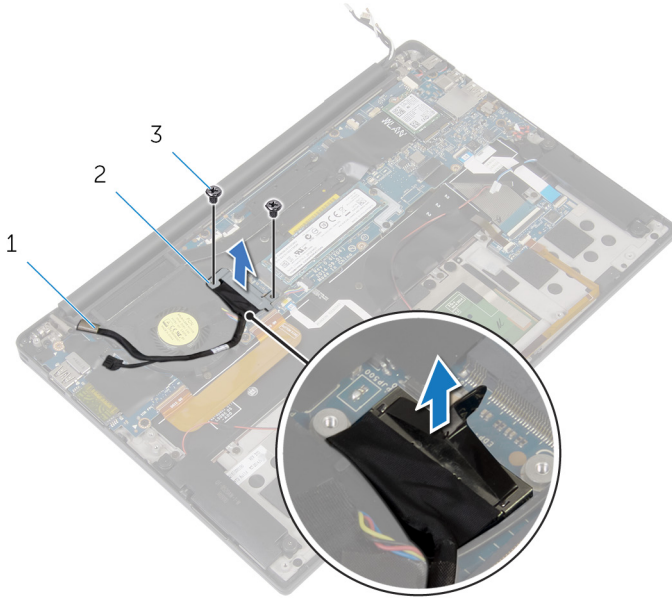
2 vida

4 ekran kablosu

11 Ekran kablosu braketini sistem kartına sabitleyen vidaları çıkarın.

12 Ekran kablosu braketini ekran kablosundan çıkarın.

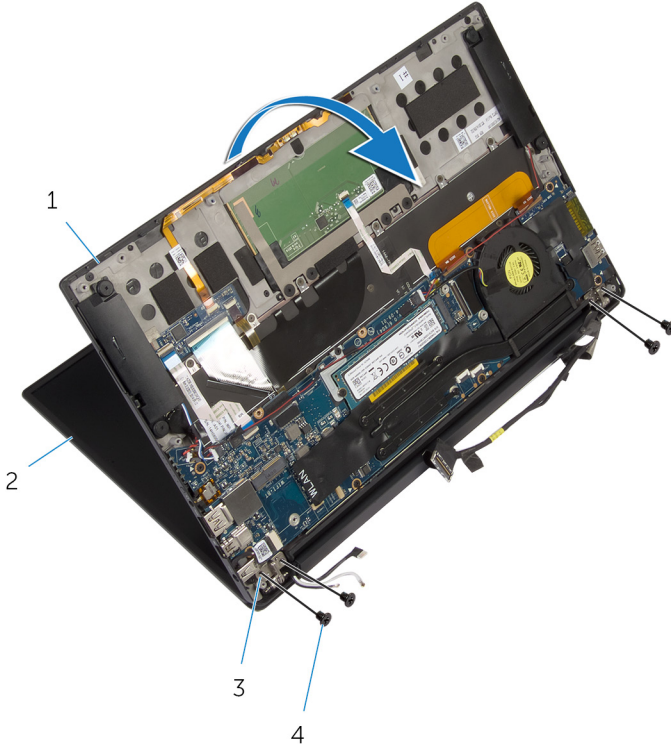
13 Çekme tırnaklarını kullanarak ekran kablosunu sistem kartından çıkarın.



1 ekran kablosu
3 vidalar (2)

2 ekran kablosu braketi

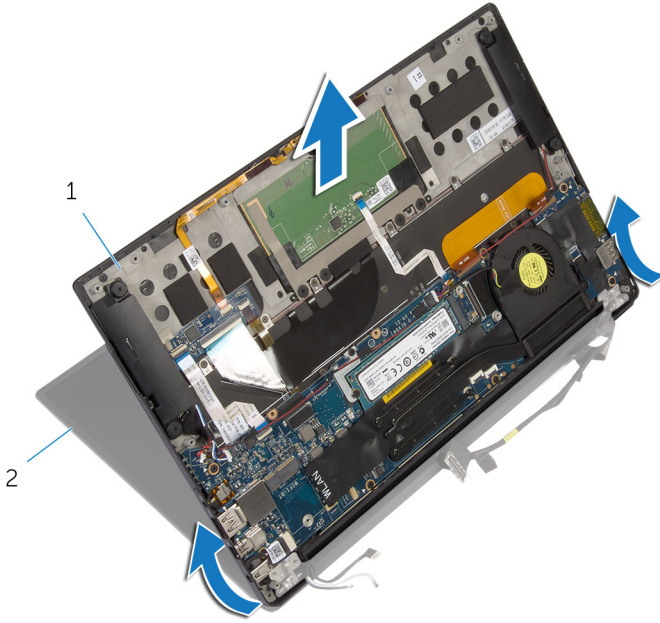
- 14 Avuç içi dayanağı aksamını açın ve ardından ekran menteşelerini avuç içi dayanağına sabitleyen vidaları çıkarın.



1 avuç içi dayanağı aksamı
3 ekran menteşeleri (2)

2 ekran aksamı
4 vidalar (4)

15 Avuç ii dayanađı aksamını ekran menteşelerinden kaydırarak ıkarın.



1 avuç ii dayanađı aksamı

2 ekran aksamı

Ekran aksamını yerine takma



UYARI: Bilgisayarınızın içinde çalışmadan önce, bilgisayarınızla birlikte verilen güvenlik bilgilerini okuyun ve [Bilgisayarınızın İçinde Çalışmadan Önce](#) bölümündeki adımları takip edin. Bilgisayarınızın içinde çalıştıktan sonra, [Bilgisayarınızın İçinde Çalıştıktan Sonra](#) bölümündeki talimatları izleyin. Ek en iyigüvenlik uygulama bilgileri için dell.com/regulatory_compliance adresindeki Yasal Uygunluk ana sayfasına bakın.

Yordam

- 1 Avuç içi dayanağı aksamını ekran menteşelerinin altına kaydırın ve avuç içi dayanağı aksamındaki vida deliklerini ekran menteşelerindeki vida delikleriyle hizalayın.
- 2 Avuç içi dayanağı aksamını ekran menteşelerine sabitleyen vidaları yerine takın.
- 3 Avuç içi dayanağı aksamını kapatın.
- 4 Ekran kablosunu fanın üzerindeki yönlendirme kılavuzlarından geçirin.
- 5 Ekran kablosu üzerindeki vida deliğini G/Ç kartı üzerindeki vida deliğiyle hizalayın.
- 6 Ekran kablosunu G/Ç kartına sabitleyen vidayı takın.
- 7 Ortam kartı okuyucu kablosunu G/Ç kartına bağlayın.
- 8 Ekran kablosunu fana ve G/Ç kartına sabitleyen bantı yapıştırın.
- 9 Ekran kablosunu sistem kartına takın.
- 10 Ekran kablo braketini üzerindeki vida deliklerini, sistem kartındaki vida delikleriyle hizalayın.
- 11 Ekran kablosu braketini sistem kartına sabitleyen vidaları takın.
- 12 Bandı ekran kablosu braketine yapıştırın.
- 13 Kablosuz kart kablolarını kablosuz karta bağlayın.
- 14 Kablosuz kart braketini üzerindeki vida deliğini sistem kartındaki vida deliğiyle hizalayın.
- 15 Kablosuz kart braketini sistem kartına bağlayan vidayı yerine takın.
- 16 Anten kablolarını sistem kartına sabitleyen bandı yapıştırın.
- 17 Dokunmatik ekran kablosunu (isteğe bağlı) ve kamera kablosunu sistem kartına bağlayın.

Son koşullar

- 1 [Pili](#) yerine takın.
- 2 [Alt kapağı](#) yerine takın.

Sistem kartını çıkarma



UYARI: Bilgisayarınızın içinde çalışmadan önce, bilgisayarınızla birlikte verilen güvenlik bilgilerini okuyun ve [Bilgisayarınızın İçinde Çalışmadan Önce](#) bölümündeki adımları takip edin. Bilgisayarınızın içinde çalıştıktan sonra, [Bilgisayarınızın İçinde Çalıştıktan Sonra](#) bölümündeki talimatları izleyin. Ek en iyigüvenlik uygulama bilgileri için dell.com/regulatory_compliance adresindeki Yasal Uygunluk ana sayfasına bakın.



NOT: Bilgisayarınızın Servis Etiketini sistem kartında bulunur. Sistem kartını değiştirdikten sonra Servis Etiketini BIOS'a girmeniz gerekmektedir.



NOT: Sistem kartının değiştirilmesi, BIOS ayar programı üzerinden BIOS'ta yaptığınız tüm değişiklikleri siler. Sistem kartını değiştirdikten sonra istenen değişiklikleri yapmalısınız.



NOT: Kabloları sistem kartından ayırmadan önce, sistem kartını yerine taktıktan sonra doğru şekilde bağlayabilmeniz için konektörlerin yerlerini not edin.

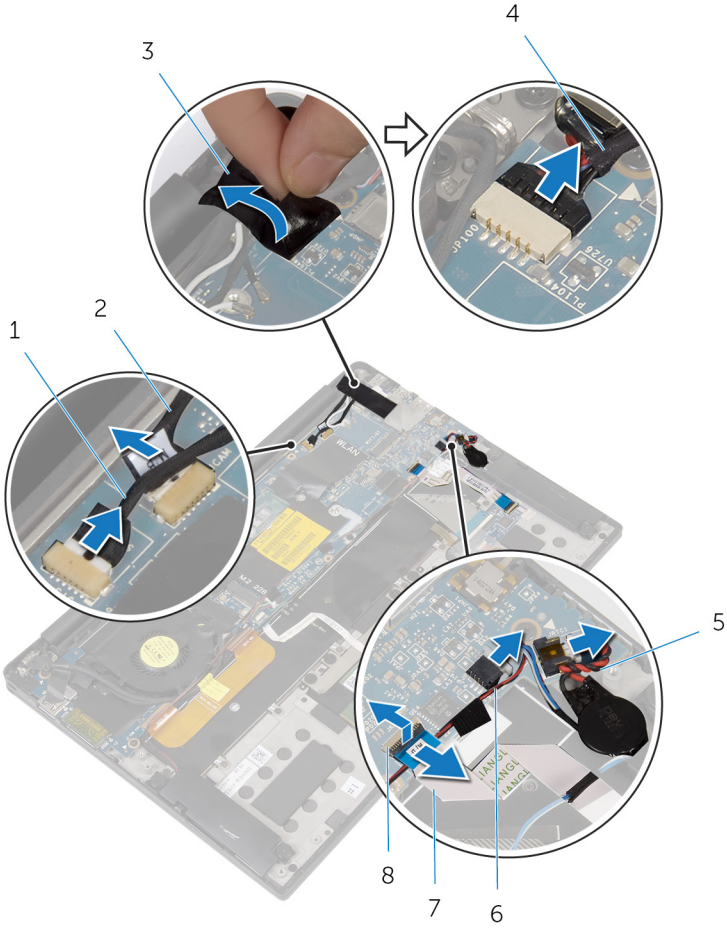
Ön koşullar

- 1 [Alt kapağı](#) çıkarın.
- 2 [Pili](#) çıkarın.
- 3 [Kablosuz kartı](#) çıkarın.
- 4 [Katı hal sürücüsünü](#) çıkarın.
- 5 [Isı emiciyi](#) çıkarın.

Yordam

- 1 Anten kablolarını ve güç adaptörü bağlantı noktası kablosunu sistem kartına sabitleyen bantı çıkarın.
- 2 Kamera kablosunu, dokunmatik ekran kablosunu (isteğe bağlı), güç adaptörü bağlantı noktası kablosu ve düğme pil kablosunu sistem kartından çıkarın.

3 Mandalı kaldırın ve klavye denetim kartı kablosunu sistem kartından ayırın.



1 dokunmatik ekran kablosu (isteğe bağlı)

3 bant

5 düğme pil kablosu

7 klavye denetim kartı kablosu

2 kamera kablosu

4 güç adaptörü bağlantı noktası kablosu

6 hoparlör kablosu

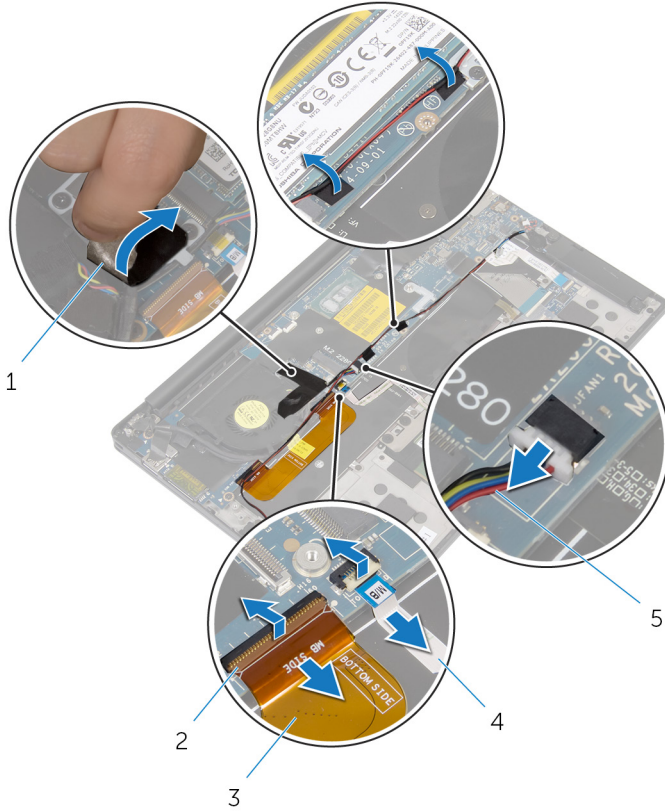
8 mandal

4 Ekran kablosu braketindeki bandı çıkarın.

5 Hoparlör kablosunu sistem kartına sabitleyen bantları çıkarın.

6 Sistem kartından fan kablosunu çıkarın.

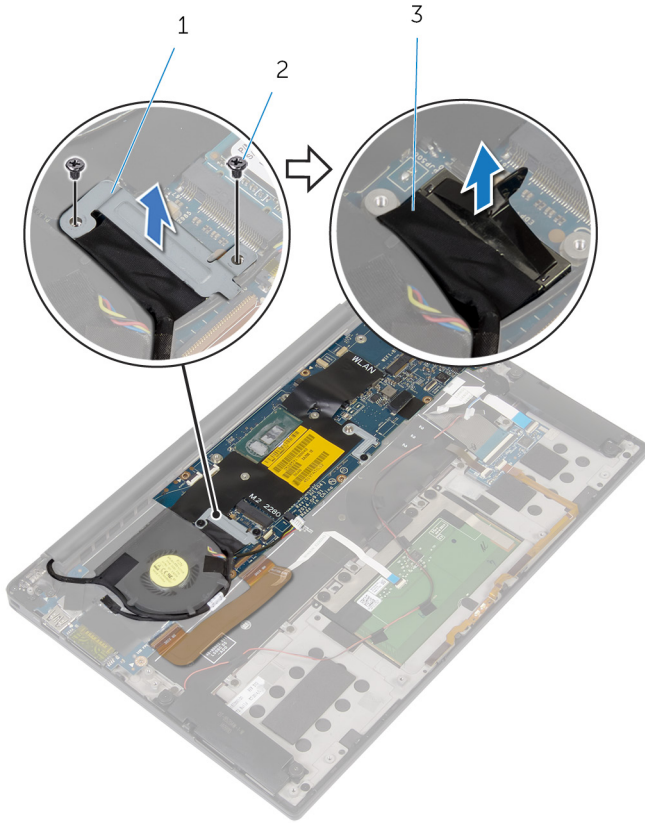
- 7 Mandalları kaldırın ve G/Ç kartı kablosunu ve dokunmatik yüzey kablosunu sistem kartından çıkarın.



- | | |
|---------------------|----------------------------|
| 1 bantlar (3) | 2 mandallar (2) |
| 3 G/Ç kartı kablosu | 4 dokunmatik yüzey kablosu |
| 5 fan kablosu | |

- 8 Ekran kablosu braketini sistem kartına sabitleyen vidaları çıkarın.
9 Ekran kablosu braketini ekran kablosundan çıkarın.

10 Çekme tırnaklarını kullanarak ekran kablosunu sistem kartından çıkarın.



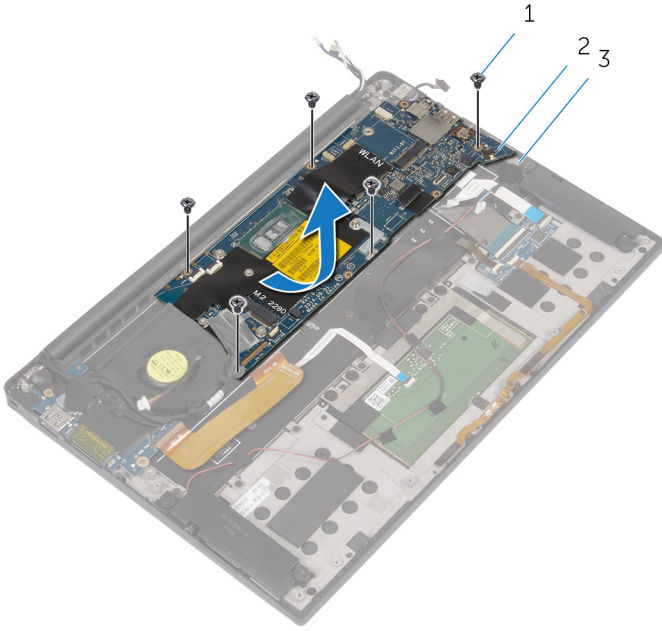
1 ekran kablosu braketi

2 vidalar (2)

3 ekran kablosu

11 Sistem kartını avuç içi dayanağı aksamına sabitleyen vidaları çıkarın.

12 Dış kenarından başlayarak, sistem kartını belirli bir açıyla kaldırın ve avuç içi dayanağı aksamı üzerindeki tırnakların altından çıkarın.



1 vidalar (5)

2 sistem kartı

3 avuç içi dayanağı aksamı

Sistem kartını yerine takma



UYARI: Bilgisayarınızın içinde çalışmadan önce, bilgisayarınızla birlikte verilen güvenlik bilgilerini okuyun ve [Bilgisayarınızın İçinde Çalışmadan Önce](#) bölümündeki adımları takip edin. Bilgisayarınızın içinde çalıştıktan sonra, [Bilgisayarınızın İçinde Çalıştıktan Sonra](#) bölümündeki talimatları izleyin. Ek en iyigüvenlik uygulama bilgileri için dell.com/regulatory_compliance adresindeki Yasal Uygunluk ana sayfasına bakın.



NOT: Bilgisayarınızın Servis Etiketini sistem kartında bulunur. Sistem kartını değiştirdikten sonra Servis Etiketini BIOS'a girmeniz gerekmektedir.



NOT: Sistem kartının değiştirilmesi, BIOS ayar programı üzerinden BIOS'ta yaptığınız tüm değişiklikleri siler. Sistem kartını değiştirdikten sonra istenen değişiklikleri yapmalısınız.

Yordam

- 1 Sistem kartını avuç içi dayanağı aksamının üzerindeki tırnakların altına kaydırın ve sistem kartı üzerindeki vida deliklerini avuç içi dayanağı aksamının üzerindeki vida delikleriyle hizalayın.
- 2 Sistem kartını avuç içi dayanağı aksamına sabitleyen vidaları takın.
- 3 G/Ç-kartı kablosunu, dokunmatik yüzey kablosunu ve klavye-denetimleri kartı kablosunu sistem kartına kaydırın ve kabloları sabitlemek için konnektör mandallarına bastırın.
- 4 Kamera kablosunu, dokunmatik ekran kablosunu (isteğe bağlı), güç adaptör bağlantı noktası kablosunu, düğme pil kablosunu, hoparlör kablosunu, fan kablosunu ve ekran kablosunu sistem kartına bağlayın.
- 5 Anten kablolarını ve güç adaptörü bağlantı noktasını sistem kartına sabitleyen bantı yapıştırın.
- 6 Ekran kablo braketini üzerindeki vida deliklerini, sistem kartındaki vida delikleriyle hizalayın.
- 7 Ekran kablosu braketini sistem kartına sabitleyen vidaları takın.
- 8 Hoparlör kablosunu sistem kartına sabitleyen bantı yapıştırın.
- 9 Bantı ekran kablosu braketine yapıştırın.

Son koşullar

- 1 [Isı emicisini](#) yerine takın.
- 2 [Katı hal sürücüsünü](#) takın.
- 3 [Kablosuz kartı](#) yerine takın.

- 4 [Pili](#) yerine takın.
- 5 [Alt kapađı](#) yerine takın.

Güç adaptörü bağlantı noktasını çıkarma



UYARI: Bilgisayarınızın içinde çalışmadan önce, bilgisayarınızla birlikte verilen güvenlik bilgilerini okuyun ve [Bilgisayarınızın İçinde Çalışmadan Önce](#) bölümündeki adımları takip edin. Bilgisayarınızın içinde çalıştıktan sonra, [Bilgisayarınızın İçinde Çalıştıktan Sonra](#) bölümündeki talimatları izleyin. Ek en iyigüvenlik uygulama bilgileri için dell.com/regulatory_compliance adresindeki Yasal Uygunluk ana sayfasına bakın.

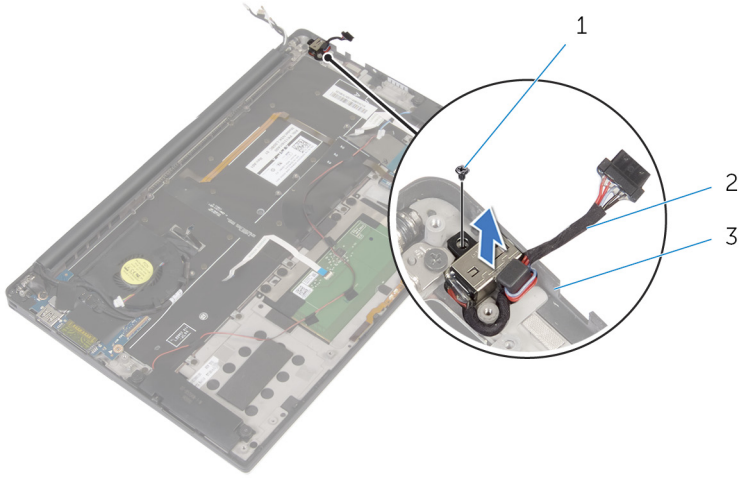
Ön koşullar

- 1 [Alt kapağı](#) çıkarın.
- 2 [Pili](#) çıkarın.
- 3 [Kablosuz kartı](#) çıkarın.
- 4 "[Sistem Kartının](#) Çıkarılması" bölümündeki prosedürü 1. adımdan 12. adıma kadar takip edin.

Yordam

- 1 Güç adaptörü bağlantı noktasını avuç içi dayanağı aksamına sabitleyen vidayı çıkarın.
- 2 Güç adaptörü bağlantı noktası kablosu yönlendirmesini not edin ve avuç içi dayanağı aksamındaki yönlendirme kılavuzlarından çıkarın.

3 Güç adaptörü bağlantı noktasını avuç içi dayanağı aksamından kaldırın.



1 vida

2 güç adaptörü bağlantı noktası

3 avuç içi dayanağı aksamı

Güç adaptörü bağlantı noktasını yerine takma



UYARI: Bilgisayarınızın içinde çalışmadan önce, bilgisayarınızla birlikte verilen güvenlik bilgilerini okuyun ve [Bilgisayarınızın İçinde Çalışmadan Önce](#) bölümündeki adımları takip edin. Bilgisayarınızın içinde çalıştıktan sonra, [Bilgisayarınızın İçinde Çalıştıktan Sonra](#) bölümündeki talimatları izleyin. Ek en iyigüvenlik uygulama bilgileri için dell.com/regulatory_compliance adresindeki Yasal Uygunluk ana sayfasına bakın.

Yordam

- 1 Güç adaptörü bağlantı noktasının üzerindeki vida deliğini avuç içi dayanağı aksamındaki vida deliğiyle hizalayın.
- 2 Güç adaptörü bağlantı noktasını avuç içi dayanağı aksamına sabitleyen vidayı yerine takın.
- 3 Güç adaptörü bağlantı noktası kablosunu avuç içi dayanağı aksamındaki yönlendirme kılavuzlarından yönlendirin.

Son koşullar

- 1 "[Sistem Kartının](#) Yerine Takılması" bölümünde adım 1'den 8'e kadarki prosedürü uygulayın.
- 2 [Kablosuz kartı](#) yerine takın.
- 3 [Pili](#) yerine takın.
- 4 [Alt kapağı](#) yerine takın.

Fanı çıkarma



UYARI: Bilgisayarınızın içinde çalışmadan önce, bilgisayarınızla birlikte verilen güvenlik bilgilerini okuyun ve [Bilgisayarınızın İçinde Çalışmadan Önce](#) bölümündeki adımları takip edin. Bilgisayarınızın içinde çalıştıktan sonra, [Bilgisayarınızın İçinde Çalıştıktan Sonra](#) bölümündeki talimatları izleyin. Ek en iyigüvenlik uygulama bilgileri için dell.com/regulatory_compliance adresindeki Yasal Uygunluk ana sayfasına bakın.

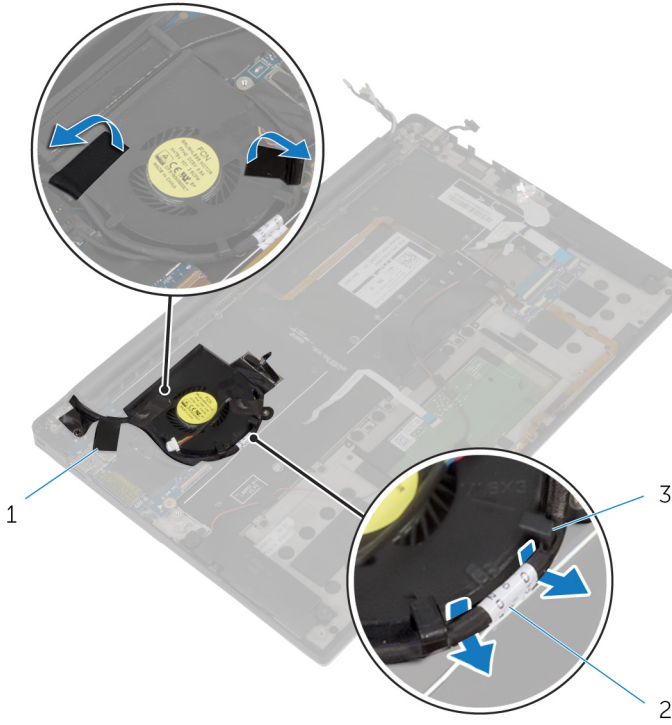
Ön koşullar

- 1 [Alt kapağı](#) çıkarın.
- 2 [Pili](#) çıkarın.
- 3 [Kablosuz kartı](#) çıkarın.
- 4 "[Sistem Kartının](#) Çıkarılması" bölümündeki prosedürü 1. adımdan 12. adıma kadar takip edin.

Yordam

- 1 Ekran kablosunu fana sabitleyen bantı çıkarın.

- 2 Ekran kablosu yönlendirmesini not edin ve kabloyu fan üzerindeki yönlendirme kılavuzlarından çıkarın.



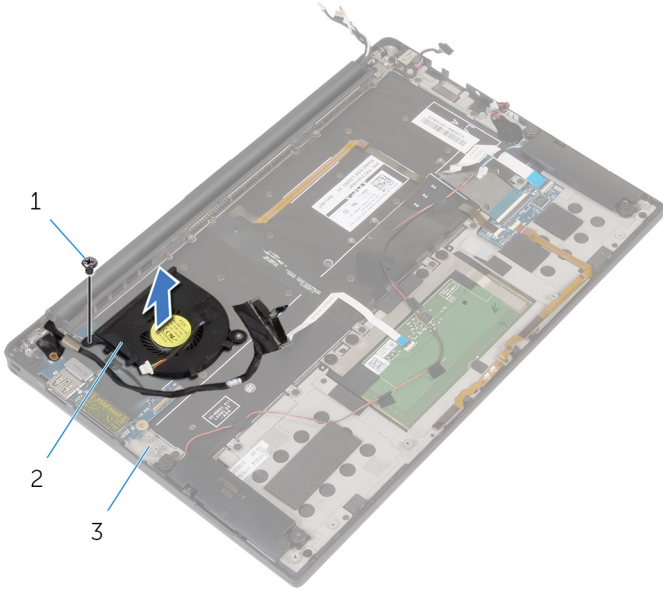
1 bantlar (3)

2 ekran kablosu

3 yönlendirme kılavuzları (2)

- 3 Fanı, avuç içi dayanağı aksamına sabitleyen vidayı çıkarın.

4 Fanı, kablosuyla birlikte, avuç içi dayanağı bağlantısından yukarı doğru kaldırın.



1 vida

2 fan

3 avuç içi dayanağı aksamı

Fanı yerine takma



UYARI: Bilgisayarınızın içinde çalışmadan önce, bilgisayarınızla birlikte verilen güvenlik bilgilerini okuyun ve [Bilgisayarınızın İçinde Çalışmadan Önce](#) bölümündeki adımları takip edin. Bilgisayarınızın içinde çalıştıktan sonra, [Bilgisayarınızın İçinde Çalıştıktan Sonra](#) bölümündeki talimatları izleyin. Ek en iyigüvenlik uygulama bilgileri için dell.com/regulatory_compliance adresindeki Yasal Uygunluk ana sayfasına bakın.

Yordam

- 1 Fanın üzerindeki vida deliklerini avuç içi dayanağı aksamındaki vida delikleriyle hizalayın.
- 2 Fanı avuç içi dayanağı aksamına sabitleyen vidayı yerine takın.
- 3 Ekran kablosunu fanın üzerindeki yönlendirme kılavuzlarından geçirin.
- 4 Ekran kablosunu fana sabitleyen bantları yapıştırın.

Son koşullar

- 1 "[Sistem Kartının](#) Yerine Takılması" bölümünde adım 1'den 8'e kadarki prosedürü uygulayın.
- 2 [Kablosuz kartı](#) yerine takın.
- 3 [Pili](#) yerine takın.
- 4 [Alt kapağı](#) yerine takın.

Klavyeyi çıkarma



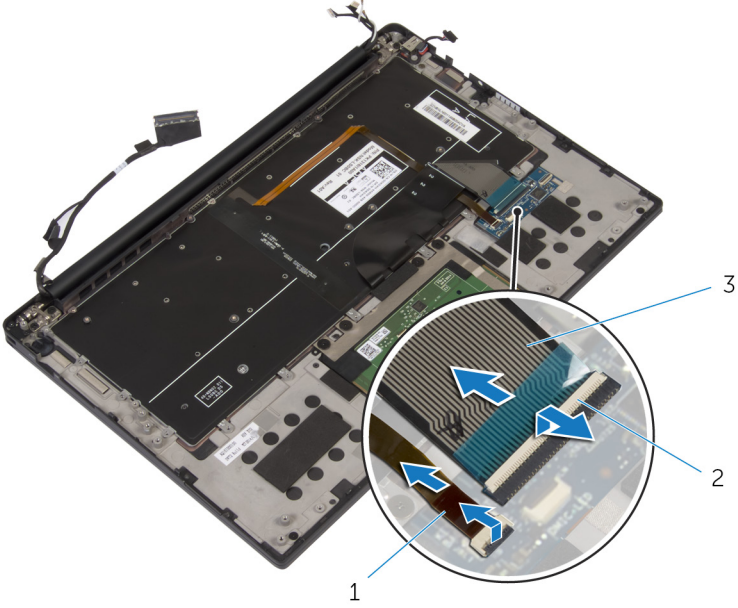
UYARI: Bilgisayarınızın içinde çalışmadan önce, bilgisayarınızla birlikte verilen güvenlik bilgilerini okuyun ve [Bilgisayarınızın İçinde Çalışmadan Önce](#) bölümündeki adımları takip edin. Bilgisayarınızın içinde çalıştıktan sonra, [Bilgisayarınızın İçinde Çalıştıktan Sonra](#) bölümündeki talimatları izleyin. Ek en iyigüvenlik uygulama bilgileri için dell.com/regulatory_compliance adresindeki Yasal Uygunluk ana sayfasına bakın.

Ön koşullar

- 1 [Alt kapağı](#) çıkarın.
- 2 [Pili](#) çıkarın.
- 3 [Kablosuz kartı](#) çıkarın.
- 4 [Hoparlörleri](#) çıkarın.
- 5 [Düğme pili](#) çıkarın.
- 6 [Isı emiciyi](#) çıkarın.
- 7 [G/Ç kartını](#) çıkarın.
- 8 "[Sistem Kartının](#) Çıkarılması" bölümündeki prosedürü 1. adımdan 12. adıma kadar takip edin.
- 9 [Fanı](#) çıkarın.
- 10 [G/Ç kart kablosu](#)nu çıkarın.

Yordam

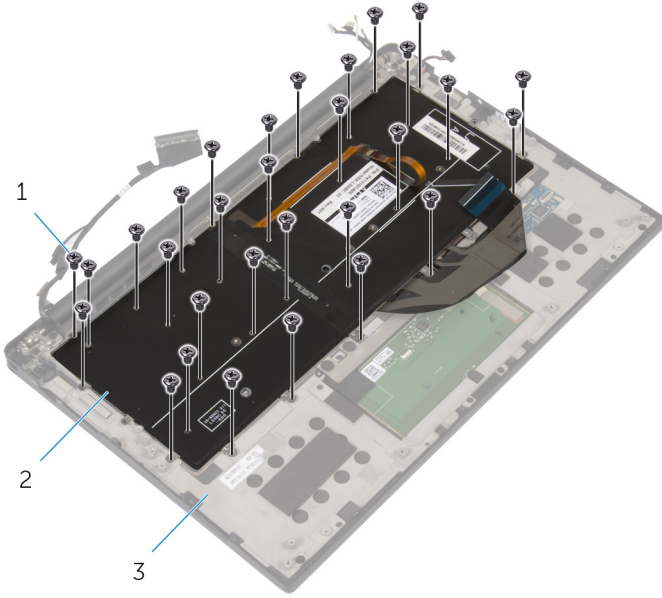
- 1 Mandalları kaldırın ve klavye kablosunu ve klavye arka ışık kablosunu klavye denetim kartından çıkarın.



- | | | | |
|---|---------------------------|---|---------------|
| 1 | klavye arka ışığı kablosu | 2 | mandallar (2) |
| 3 | klavye kablosu | | |

- 2 Dokunmatik yüzey kablosu, G/Ç kartı kablosu ve klavye denetim kablosunun dolanmasına dikkat edin ve kabloları klavyeden çıkarın.

3 Klavyeyi avuç içi dayanağı aksamına sabitleyen vidaları sökün.

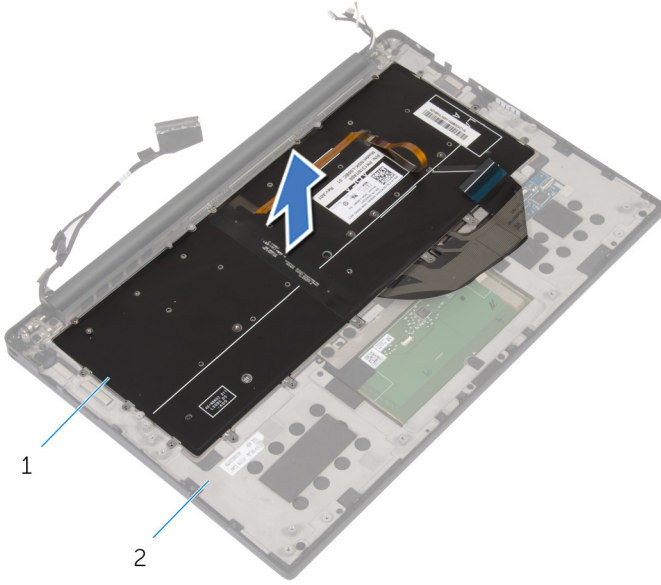


1 vidalar (30)

2 klavye

3 avuç içi dayanağı aksamı

4 Klavyeyi avu i dayanađı aksamından kaldırarak ıkarın.



1 klavye

2 avu i dayanađı aksamı

Klavyeyi yerine takma



UYARI: Bilgisayarınızın içinde çalışmadan önce, bilgisayarınızla birlikte verilen güvenlik bilgilerini okuyun ve [Bilgisayarınızın İçinde Çalışmadan Önce](#) bölümündeki adımları takip edin. Bilgisayarınızın içinde çalıştıktan sonra, [Bilgisayarınızın İçinde Çalıştıktan Sonra](#) bölümündeki talimatları izleyin. Ek en iyigüvenlik uygulama bilgileri için dell.com/regulatory_compliance adresindeki Yasal Uygunluk ana sayfasına bakın.

Yordam

- 1 Klavyenin üzerindeki vida deliklerini avuç içi dayanağı aksamındaki vida delikleriyle hizalayın.
- 2 Klavyeyi avuç içi dayanağına sabitleyen vidaları yerlerine takın.
- 3 Dokunmatik yüzey kablosunu, G/Ç-kartı kablosunu ve klavye denetimleri kartı kablosunu klavyeye yapıştırın.
- 4 Klavye kablosunu ve klavye arka ışığı kablosunu klavye denetimleri kartına doğru kaydırın ve kabloları sabitlemek için mandallara bastırın.

Son koşullar

- 1 [G/Ç-kartı kablosunu](#) yerine takın.
- 2 [Fanı](#) yerine takın.
- 3 "[Sistem Kartının](#) Yerine Takılması" bölümünde adım 1'den 8'e kadarki prosedürü uygulayın.
- 4 [G/Ç kartını](#) yerine takın.
- 5 [Isı emicisini](#) yerine takın.
- 6 [Düğme pili](#) yerine takın.
- 7 [Hoparlörleri](#) yerine takın.
- 8 [Kablosuz kartı](#) yerine takın.
- 9 [Pili](#) yerine takın.
- 10 [Alt kapağı](#) yerine takın.

Avuç içi dayanağını çıkarma



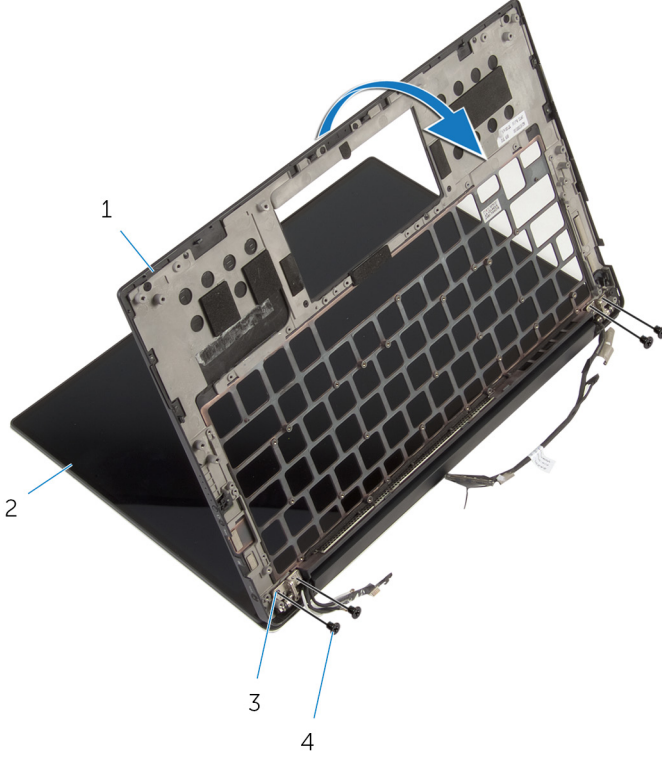
UYARI: Bilgisayarınızın içinde çalışmadan önce, bilgisayarınızla birlikte verilen güvenlik bilgilerini okuyun ve [Bilgisayarınızın İçinde Çalışmadan Önce](#) bölümündeki adımları takip edin. Bilgisayarınızın içinde çalıştıktan sonra, [Bilgisayarınızın İçinde Çalıştıktan Sonra](#) bölümündeki talimatları izleyin. Ek en iyigüvenlik uygulama bilgileri için dell.com/regulatory_compliance adresindeki Yasal Uygunluk ana sayfasına bakın.

Ön koşullar

- 1 [Alt kapağı](#) çıkarın.
- 2 [Pili](#) çıkarın.
- 3 [Pil durum ışığı kablosunu](#) çıkarın.
- 4 [Kablosuz kartı](#) çıkarın.
- 5 [Isı emiciyi](#) çıkarın.
- 6 [G/Ç kartını](#) çıkarın.
- 7 [Hoparlörleri](#) çıkarın.
- 8 [Düğme pili](#) çıkarın.
- 9 [Dokunmatik yüzeyi](#) çıkarın.
- 10 "[Sistem Kartının](#) Çıkarılması" bölümündeki prosedürü 1. adımdan 12. adıma kadar takip edin.
- 11 [Fanı](#) çıkarın.
- 12 [G/Ç kart kablosu](#)nu çıkarın.
- 13 [Klavveyi](#) çıkarın.

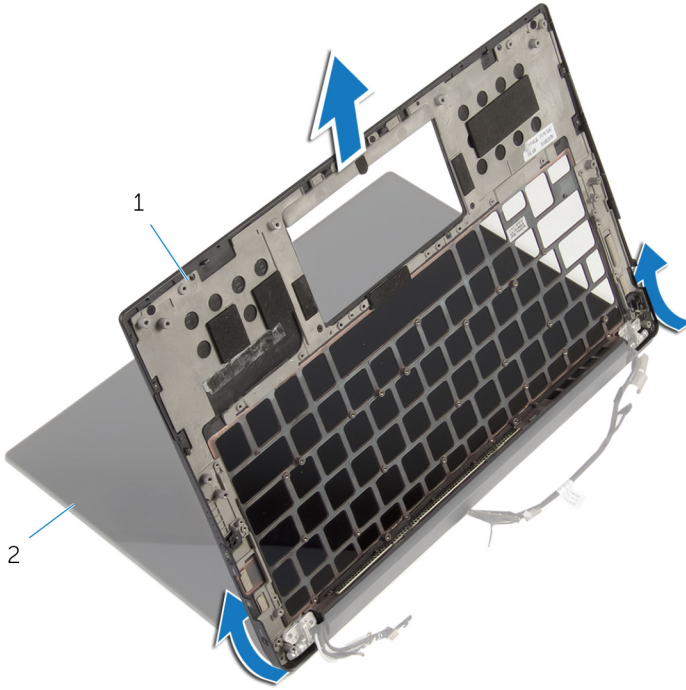
Yordam

- 1 Avuç içi dayanağını açın ve ardından avuç içi dayanağını ekran menteşelerine sabitleyen vidaları çıkarın.



- | | | | |
|---|-----------------------|---|--------------|
| 1 | avuç içi dayanağı | 2 | ekran aksamı |
| 3 | ekran menteşeleri (2) | 4 | vidalar (4) |

2 Avuç ii dayanađını ekran menteşelerinden kaydırarak çıkarın.



1 avuç ii dayanađı

2 ekran aksanı

Avuç içi dayanağını yerine takma



UYARI: Bilgisayarınızın içinde çalışmadan önce, bilgisayarınızla birlikte verilen güvenlik bilgilerini okuyun ve [Bilgisayarınızın İçinde Çalışmadan Önce](#) bölümündeki adımları takip edin. Bilgisayarınızın içinde çalıştıktan sonra, [Bilgisayarınızın İçinde Çalıştıktan Sonra](#) bölümündeki talimatları izleyin. Ek en iyigüvenlik uygulama bilgileri için dell.com/regulatory_compliance adresindeki Yasal Uygunluk ana sayfasına bakın.

Yordam



- 1 Avuç içi dayanağını ekran menteşelerinin altına kaydırın ve avuç içi dayanağındaki vida deliklerini ekran menteşelerindeki vida delikleriyle hizalayın.
- 2 Avuç içi dayanağını ekran menteşelerine sabitleyen vidaları yerlerine takın.
- 3 Avuç içi dayanağını kapatın.

Son koşullar

- 1 [Klavyeyi](#) yerine takın.
- 2 [G/Ç kartı kablosunu](#) değiştirin.
- 3 [Fanı](#) yerine takın.
- 4 "[Sistem Kartının](#) Yerine Takılması" bölümünde adım 1'den 8'e kadarki prosedürü uygulayın.
- 5 [Dokunmatik yüzeyi](#) yerine takın.
- 6 [Düğme pili](#) yerine takın.
- 7 [Hoparlörleri](#) yerine takın.
- 8 [G/Ç kartını](#) yerine takın.
- 9 [Isı emicisini](#) yerine takın.
- 10 [Kablosuz kartı](#) yerine takın.
- 11 [Pil durum ışığı kablosunu](#) yerine takın.
- 12 [Pili](#) yerine takın.
- 13 [Alt kapağı](#) yerine takın.

BIOS'u Sıfırlama

Bir güncelleştirme kullanılabilir olduğunda veya sistem kartını değiştirdikten sonra BIOS'u sıfırlamanız (güncellemeniz) gerekebilir:

- 1 Bilgisayarı açın.
- 2 **dell.com/support** adresine gidin.
- 3 **Ürün Desteği** seçeneğine tıklayın, dizüstü bilgisayarınızın Servis Etiketini girin ve **Submit (Gönder)** düğmesine tıklayın.
 **NOT:** Servis Etiketiniz yoksa, otomatik algılama özelliği veya manuel olarak bilgisayar modelinize gözetme seçeneğini kullanın.
- 4 **Drivers & Downloads** (Sürücüler ve Yüklemeler) seçeneğine tıklayın.
- 5 Aşağı kaydırmak için **veya, ...için mevcut tüm sürücülerini göster** ve **Kategori** açılır listesinden **BIOS'u** seçin.
 **NOT: IS Değiştir** açılır listesinden, bilgisayarınızda yüklü olan işletim sistemini seçin.
- 6 Mevcut BIOS dosyalarını görüntülemek için **BIOS'u** genişletin.
- 7 En son BIOS sürümünü bilgisayarınıza indirmek için **Download File** (Dosyayı İndir) düğmesini tıklayın.
- 8 Dosyayı kaydedin ve indirme tamamlandıktan sonra BIOS güncelleştirme dosyasını kaydettiğiniz klasöre gidin.
- 9 BIOS güncelleştirme dosya simgesini çift tıklayın ve ekrandaki talimatları izleyin.

Yardıma alma ve Dell'e başvurma

Kendi kendine yardım kaynakları

Şu çevrimiçi kendi kendine yardım kaynaklarını kullanarak Dell ürünleri ve hizmetleri hakkında bilgi ve yardım alabilirsiniz:

Kendi Kendine Yardım Bilgileri	Kendi Kendine Yardım Seçenekleri
Windows Yardım'a Erişme	Windows 8.1 — Arama tılsımını açın, arama kutusuna Yardıma ve Destek yazın ve Enter (Giriş) tuşuna basın. Windows 7 — Start (Başlat) → Yardıma ve Destek öğelerine tıklayın.
Dell ürünleri ve hizmetleri ile ilgili bilgiler	dell.com adresine bakın.
Sorun giderme bilgileri, kullanım kılavuzları, kurulum talimatları, ürün özellikleri, teknik yardım blog'ları, sürücüler, yazılım güncelleştirmeleri, vb.	dell.com/support adresine bakın.
Microsoft Windows 8.1 hakkında bilgi	dell.com/windows8 adresine bakın.
Microsoft Windows 7 ile ilgili Bilgi	Start (Başlat) → All Programs (Tüm Programlar) → Dell Help Documentation (Dell Yardım Belgeleri) seçeneklerine tıklayın.
İşletim sisteminiz, bilgisayarınızı kurma ve kullanma, veri yedekleme, tanılama vb. ile ilgili bilgi edinin.	dell.com/support/manuals adresindeki <i>Ben ve Dell Bilgisayarım</i> bölümüne bakın.

Dell'e Başvurma

Satış, teknik destek veya müşteri hizmetleri ile ilgili konularda Dell'e ulaşmak için **dell.com/contactdell** adresine gidin.



NOT: Bu hizmetlerin kullanılabilirliği ülkeye ve ürüne göre değişir ve bölgenizde bazı hizmetler verilemiyor olabilir.



NOT: Etkin bir İnternet bağlantınız yoksa, başvuru bilgilerinizi satış faturanızda, irsaliyede, fişte veya Dell ürün kataloğunda bulabilirsiniz.